

Start Micro Magazine

n°32
octobre 1995

**TRAITEMENT DE TEXTE
LE COMPARATIF**

**3 LOGICIELS TESTÉS
CD RECORDER, THAT'S WRITE 4,
VIDEO MASTER**

**3615 STARTMICRO
25 NOUVEAUTÉS
EN TÉLÉCHARGEMENT**

LE TOSSER

**DIAMOND EDGE 2
XCHANGE**

**NOUVEAU
D.P. PRATIQUE
3 applicatifs en français**

**CD-ROM
DEMO SESSION &
SKY DELUX**

**STEEL TALONS
KILLING**

**GRAND CONCOURS
RAYMAN**

PLEINS DE CADEAUX À GAGNER



Une disquette accompagne cet exemplaire sinon, demandez-la à la caisse



SOMMAIRE

OCTOBRE 1995



**ECHANGE DE DISQUETTE
GARANTIE ILLIMITÉE**
Si la disquette de ce magazine présente un problème de duplication, nous l'échangeons gratuitement. Toute mauvaise utilisation (écriture sur la disquette,...) annule cette garantie !
Reportez-vous à la page 57 de ce numéro.

Direction Générale et
Responsable de la Rédaction : Serge Fenez
Ont collaboré à ce numéro : Bruno Christen,
Hervé Piedvache.
Maquette et mise en page :
Trait d'Union Publications, 92100 Boulogne.
Impression :
Les Mouthieux, Fontenay-Tresigny 77610.
Start Micro Magazine est édité par J.D. Press
SARL de presse au capital de 10 000 F
R.C.S. Nanterre B 395 105 505.
Principal Associé : E. Pillot.
Gérant et Directeur de la Publication : E. Pillot.
Commission Paritaire 74048 - ISSN en cours
Dépôt légal à la parution.
Prix de vente au numéro : F 38.
Abonnement : F 360 (11 numéros)
J.D. Press 105, rue Jules Guesde,
92532 Levallois Cedex
Publicité au journal : tél. 47 30 49 01
fax 47 30 49 58

(C) J.D. PRESS - "Toute reproduction ou représentation intégrale ou partielle, par quelque procédé que ce soit, des pages publiées dans la présente publication, faite sans l'autorisation de l'éditeur est illicite et constitue une contrefaçon."
(Loi du 11 Mars 1957 - art. 40 et 41 et Code Pénal art. 495).

EDITO

- 3 En revenant de l'expo

NEWS

- 4 L'actualité de votre ordinateur
5 Le monde de la Jaguar.

CONCOURS

- 6 Gagnez de nombreux lots avec Rayman.

INTERVIEW

- 8 PARX et les périphériques.

TOP

- 10 Téléchargement

INTERACTIVITÉ

- 11 Questions & réponses.

COURRIER

- 12 Start Micro répond à ses lecteurs

3615 START MICRO

- 15 25 nouveautés à télécharger.

TESTS PRODUITS

- 23 Les outils de connexion aux réseaux.
25 That's Write
26 Les traitements de texte
36 CD Recorder
38 Video Master

DP PRATIQUE

- 42 Arkus v1.16
47 BoxKite v1.62
51 LMS Launcher v0.17
54 Assign.sys

DISQUETTE DU MAGAZINE

- 57 Les détails de la disquette du mois

FICHES PRODUITS

- 58 Demo-session

- 59 Diamond Edge 2

- 60 Skyline Deluxe

- 61 Vector Graphics XChange v1.0

JEUX

- 62 Killing Impact



- 62 Steel Talons



OCTOBRE 1995

EDITO

EN REVENANT DE L'EXPO

Estes-vous allé faire un tour à La Défense, entre le 13 et le 17 septembre dernier ? Un grand salon de la micro-informatique s'y tenait. Avec, comme dans le bon vieux temps des espaces consacrés à l'ordinateur à la maison, l'ordinateur et l'école, l'ordinateur et la musique, l'ordinateur et les loisirs... Tout ça ressemblait fort à un certain forum qui s'est tenu, au même endroit, en octobre 90.

L'illusion ne faisait pas long feu. Pas de mont Fuji, mais une reluisante pomme avait repris le flambeau. Eu égard aux prix généralement constatés dans cet environnement fruité, on ne peut parler d'informatique pour le plus grand nombre à la Jack Tramiel. Mais si, comme le proclamait haut et fort ce dernier, "Business is War", on ne peut que constater que ce n'est pas Atari qui a gagné la dernière guerre de la micro. "Plus cher que moi, tu meurs !" ? Allons donc : cette litote n'a plus cours au rayon des gadgets du marketing.

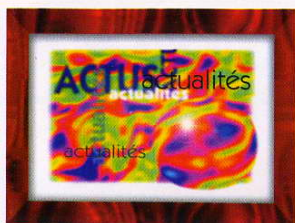
Mac et PC occupent de plus en plus le terrain car, disent les prévisionnistes, un gisement fabuleux existe : le micro-ordinateur au foyer. Il était temps de s'en apercevoir ! Atari le précurseur va-t-il revenir sur ce marché ? Sinon, il ne restera que des substituts comme Magic Mac pour rester atariste envers et contre tout. Les temps ont bien changé : hier dans les expositions on faisait tourner un émulateur Mac sur ST, aujourd'hui c'est l'inverse. Comme le disaient le mois dernier Hervé Piedvache et Bruno Christen, c'est bien la preuve que le ST est toujours d'actualité !...

S.F.

PS 1. en page 58 du numéro 31, vous aurez reconnu sur les photos :
- en haut à gauche : Jack Tramiel, dit, dans les années 80, le visionnaire de la micro,
- en haut à droite : Sam Tramiel, son fils aîné, Président d'Atari Corp. et Elie Kenan, le dernier PDG d'Atari France, au Forum Atari de 1990,
- au centre : Sam Tramiel qui, déjà, montre son engouement pour la console de jeux vidéo,
- en bas à gauche, Sam Tramiel ayant en mains le regretté Atari Magazine.

Ces photos remontent à l'année 1990 ou sont antérieures.

PS 2. Par ailleurs, une erreur s'est glissée même page, même numéro : la nouvelle raison sociale d'Atari France n'est pas A.R.T. mais bien A.T.A comme il est dit page 9.



News

Septembre a été le mois de l'Atari. La sortie tant attendue du CD Jaguar, Rayman, etc. Octobre s'annonce chaud, comme vous allez pouvoir le constater dans ce numéro, juste avant les préparatifs du prochain AtariShow III.

A NE PAS MANQUER

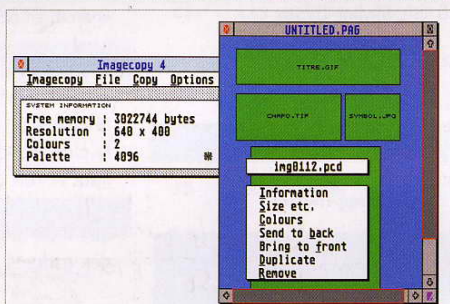
SoundPool et BlowUp travaillent en collaboration pour la fabrication d'une nouvelle carte accélératrice pour Falcon. CPU à 40Mhz, DSP à 50 Mhz, la mémoire originale de votre machine servira de VidéoRAM, elle intègre des supports pour étendre la RAM jusqu'à 32 Mo. SoundPool certifie une entière compatibilité avec Cubase Audio. Son prix ? : aux environs de 350 DM.

La société Parx travaille toujours aussi ardemment sur les périphériques. Ce mois-ci, des pilotes pour la carte vidéo Chili (Lexicor), mais aussi pour la Vidi ST-12 couleurs et le VideoMaster sont à votre disposition. Enfin, en collaboration avec la société Hisoft, un RIM au format TPI est désormais sur le marché.

GE-Soft propose une carte SCSI pour Mega STE en interne. Montage enclippé, sans soudure. Carte seule : 490 F, montage à la demande du client : 150 F. Fonctionne avec AHDI ou drivers GE Soft fournis. Disponible chez La Becane.

IMAGECOPY 4.0

Présenté en long et en large le mois dernier, voici la nouvelle version qui est disponible depuis quelques semaines, toujours éditée par le FaST Club, 7 Musters Rd, à Nottingham, NG2 7PP, en Grande Bretagne. En dehors des quelques petits bugs corrigés, les principaux changements sont : une plus grande rapidité de décodage LZW des formats GIF et TIFF (3 fois plus rapide), une option de changement de résolution d'images (dpi), un catalogue de vignettes maintenant interactif. Par un clic sur sa vignette, il est possible d'imprimer ou de convertir l'image originale. L'utilisation d'Imagecopy par d'autres programmes, pour imprimer les images, etc. Pour justifier cet achat ou sa mise à niveau, la



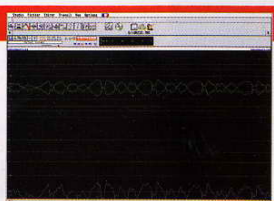
Démonstration du nouvel outil de mise en pages intégré.

grande nouveauté concerne la mise en pages des images. Il est possible désormais de monter sur une page plusieurs images qui gardent chacune leur propre individualité (couleurs, tailles, position, ratio, niveau, etc.). L'image ci-contre illustre une telle page. L'image du bas de la page a ceci de

particulier : elle est en provenance d'un CD-ROM Photo. En effet, depuis la version 3.5, Imagecopy gère parfaitement les images au format PCD. Ce sont donc deux versions qui s'offrent à vous maintenant : Imagecopy 4 (35£) et Imagecopy 4CD (40£).

STUDIO SON

Nous vous le présentions le mois dernier, lui aussi, et déjà il ne cesse d'évoluer. Une mise à jour de Studio Son est donc à présent disponible. Cette version se voit nettement optimisée et comporte de grandes modifications sur l'interface graphique. De plus, elle s'est équipée de deux nouvelles représentations de formes d'ondes : Energie et Amplitude Vide. C'est encore l'apparition d'un nouveau zoom, dit,

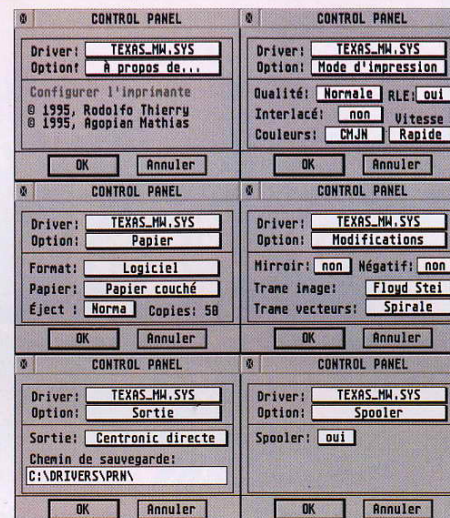


Studio Son professionnel jusqu'au bout de la souris.

Naturellement, toutes ces données sont entièrement paramétrables. Si vous possédez déjà une version de Studio Son, cette mise à jour est gratuite et s'obtient directement auprès d'OXO France.

DRIVERS SPEEDOGDOS COULEUR

Vous en rêviez ? Thierry Rodolfo et Mathias Agopian l'ont réalisé ! Enfin, SpeedoGDOS sait imprimer en couleurs ! C'est un package complet qui vous est offert : CPX, drivers, exemples de routines pour intégrer directement la gestion des nouveaux drivers dans vos programmes, tout est là. Déjà de nombreux auteurs ont adopté le principe : Vision, D2M, Studio Son, Diderot, etc. Vous êtes inquiets, car vous aimeriez bien pouvoir également imprimer en couleurs depuis AtariWorks ?, pas de soucis, tout est prévu, et même un programme non adapté pourra facilement imprimer de la couleur. Un CPX de configuration très complet vous permet de définir une multitude de paramètres, comme la nature de papier, sa qualité, le nombre de copies, le type de tramage, le port de destination, etc. Tout ce qui manquait à SpeedoGDOS est intégré de façon complètement



Le CPX de configuration des nouveaux drivers SpeedoGDOS.

transparente. Un concept de qualité, puisqu'Epson France l'a accueilli comme il se doit, distribuant désormais en standard les drivers avec les imprimantes couleurs Stylus Pro, Pro XL, Color 2S, et 820.

Les drivers pour les imprimantes Stylus Color, 800 et 800+ sont également disponibles directement auprès d'Epson : un beau cadeau avant Noël.

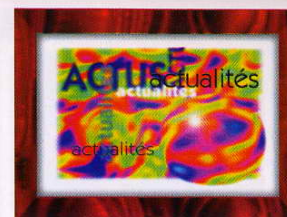
HIGHLANDER



Le CD-Jaguar fait son apparition et déjà les éditeurs se mènent pour lan-

cer les productions sur le marché. Ce mois-ci, nous voyons l'adaptation du célè-

bre film Highlander en version CD. C'est un mélange d'aventures et d'arcades donnant un réel piquant au scénario. "Il ne doit en rester qu'un", c'était le maître mot pour Christophe Lambert, il en sera de même pour vous ! Des graphismes à couper le souffle, une qualité sonore terrifiante par moments... bref, ce jeu semble véritablement démontrer que la Jaguar est décidée à sortir ses griffes.



A NE PAS MANQUER (suite)

Coming October 6, Plug in the WIRE ! ". Ce slogan annonce un événement important pour la société ATARI : en effet, elle vient de signer avec la société ATOMIX, récemment victorieuse d'un Emmy Award lors du CGI, récompensant les sociétés de développement pour les nouveaux médias, un accord pour la mise en place d'un support World Wide Web d'une nouvelle génération sur Internet. Le site devrait être ouvert pour le 6 octobre prochain, proposant des informations sur la société et sa gamme de produits.

Hervé Piedouché

DIALOGUEZ
EN DIRECT
SUR LE
3615
START
MICRO



Actualités

ACTUS

HOVER STRIKE

Le CD-Jaguar est enfin disponible en France, depuis la mi-septembre. Et les jeux spécialement adaptés à ce nouveau support ne vont cesser d'apparaître. Déjà, Hover Strike : Unconquered Lands est annoncé comme un futur best. Incluant des séquences vidéo complètement démentes, l'espace du CD-ROM est réellement utilisé. Une superbe introduction et de nombreuses autres séquences sont présentes, entre chaque mission. D'ailleurs, 10 nouvelles missions ont surgi, au travers d'univers inédits. Des effets de lumière sont appliqués sur les textures du terrain, ce qui donne une qualité graphique nettement en progrès par rapport à la version cartouche. De plus, de nouvelles commandes sont apparues, nombreuses, permettant de diriger l'aérogil-seur de façon beaucoup plus réaliste. Globalement, les calculs des reliefs ont également été améliorés, et Hover Strike a considérablement changé dans la mouture CD. Enfin, il faut noter que le jeu est accompagné, tout au long de la partie, d'une musique CD de qualité.



ULTRA VORTEK

Préparez-vous pour le test final : l'Homme doit prouver qu'il est digne du pouvoir de l'Ultra Vortek, la source d'énergie éternelle pour toutes les vies sur Terre. Une faille dans ce challenge, et il en résulte une destruction de la planète. Sept des plus puissants combattants de notre univers ont été choisis pour se mesurer à la force et à l'habileté du Guardian, afin d'obtenir le contrôle complet de l'Ultra Vortek. Qui va l'emporter ? L'avenir de la race humaine est entre vos mains ! Un scénario qui démentage, pour un jeu qui ne cesse d'étonner. Bien sûr, il faut être adepte des jeux de combats, car c'est la seule activité qui soit offerte. Des graphismes superbes, comme le montrent les photos de cet article. Le réalisme est sans égal avec Ultra Vortek, le son, l'animation, toutes les composantes sont de qualité. Le sang n'est pas oublié et, parfois, il met votre sensibilité à rude épreuve. Bref, il s'agit d'une adaptation à la hauteur de nos espérances, et les 64 bits ne sont pas superflus.

LE PRIX

Avec la sortie du CD-Jaguar, le prix de la console a chuté considérablement : chez certains revendeurs, vous la trouvez maintenant équipée d'un, voire deux jeux, au prix de 990 F. Une occasion à ne pas rater pour la meilleure console du marché. Le pack Console, plus le lecteur CD placent la Jaguar nettement devant toutes ses concurrentes ne pouvant se targuer, pour l'instant, que de posséder 32 malheureux bits... A bon entendeur !
Hervé Piedboache



Concours Rayman

Gagnez le jeu Rayman, des tee-shirts, montres, porte-clefs, autocollants...

Questions:

1- Quel est l'éditeur de Rayman ?

- ☐ CompoScan
- ☐ J.D. Press
- ☐ UbiSoft

2- Rayman est un jeu de :

- ☐ Simulation automobile
- ☐ Arcade
- ☐ Réflexion

3- Quelle a été la note attribuée à Rayman dans le Start Micro N°31 ?

- ☐ 5/10
- ☐ 9/10
- ☐ 10/10

4- La cartouche Rayman est utilisable pour ?

- ☐ Atari ST
- ☐ Jaguar
- ☐ VCS2600

5- Les graphismes de Rayman sont en :

- ☐ 2 couleurs
- ☐ 16 couleurs
- ☐ 65 000 couleurs

Question facultative :

Pourquoi ce jeu s'appelle-t-il Rayman ?

- ☐ Le créateur du jeu se nommait Raymond
- ☐ Le personnage lance des Rayons laser
- ☐ Autre, précisez

1^{er} prix

Le jeu, le tee-shirt, la montre, le porte-clefs, le bloc de PostIt et l'aéroprop Rayman (quelle classe !)

2^e au 5^e prix

Le tee-shirt, le porte-clefs, le bloc de PostIt et l'aéroprop Rayman



6^e au 10^e prix

Le tee-shirt, et l'aéroprop Rayman

11^e au 15^e prix

Le porte-clefs et le bloc de PostIt Rayman

Pour participer à ce concours, complétez le questionnaire et envoyez vos réponses à :

**Concours Rayman, J.D. PRESS, 105, rue Jules Guesde,
92532, Levallois Cedex**

avant le 30 octobre 1995, cachet de la poste faisant foi.

Vous pouvez recopier ou photocopier cette page.



Les périphériques ? Votre appareil en raffole !

Ce mois-ci, notre journaliste s'est déplacé dans la région de Laval pour découvrir l'antre de l'une des sociétés d'édition de logiciels les plus actives, pour Atari en France : PARX. Pierre-Louis Lamballais, responsable des développements, nous a reçu pour répondre à nos multiples questions.

Start Micro Magazine : La société PARX est connue pour avoir développé D2M, racontez-nous son histoire ?

Pierre-Louis Lamballais : PARX, c'est avant tout une société de passionnés. Depuis maintenant deux ans, nous avons choisi d'éditer et d'aider au développement de jeunes talents. Frédéric Bayle est à l'initiative de D2M, seul, il aurait fait un bon produit. Ensemble, nous avons fait "Dessine-moi un mouton". Il en va de même avec Bruno Ancelin pour Gaston, ou encore Eric Da Cunha pour EDC, etc. Nous avons canalisé leurs énergies, guidé ces personnes pour obtenir le meilleur d'eux-mêmes. Comme vous pouvez le constater, PARX ne se définit pas uniquement au travers de D2M, c'est aussi D-Form, logiciel de morphing, EDC, pour la compression de disque dur, Gaston, notre répondeur téléphonique, Multibriques, Epilepsi, Shapes pour les jeux, Les Animaux, Les dinosaures, pour les éducatifs, et bien d'autres projets...

SMM : Quelles sont vos méthodes de travail ?

PLL : Tout d'abord, nous avons élaboré un système de programmation modulaire, avec des drivers externes (RIM, WIM, IFX). Ce qui nous permet le développement de produits stables et susceptibles d'évoluer très rapidement.

SMM : Mais l'évolution nécessite la recompilation des programmes ? Donc, des mises à jour...

PLL : Pas du tout. Le principe modulaire que nous employons nous permet de faire évoluer un driver externe à 200%, sans avoir à modifier une seule ligne du programme principal. Prenons l'exemple du TRM, driver dont la mission consiste à convertir une image d'un format donné vers un autre, utilisant un tramage Floyd Steinberg, par exemple. La version jusqu'alors distribuée fonctionnait uniquement en 68000, elle était compatible avec toutes les machines de la gamme, mais pas aussi rapide que l'on aurait pu l'espérer sur un Falcon030. Aujourd'hui, nous avons étendu son potentiel en ajoutant des routines DSP qui accélèrent son fonctionnement d'une façon

considérable sur Falcon030. C'est une modification importante qui, pourtant, pourra parfaitement fonctionner sans réaliser la moindre mise à jour du programme principal.

SMM : Bien, mais faut-il faire partie de PARX pour développer ou utiliser ce type de modules ?

PLL : Pas le moins du monde. Nous proposons à tous les développeurs intéressés un kit de développement complet permettant la création, l'intégration et la gestion de nos modules.

SMM : C'est une méthode de travail qui a porté ses fruits ?

PLL : C'est comme cela que PARX a su évoluer : le dialogue et les rencontres de personnes d'horizons divers. Mais surtout, nous insistons tout particulièrement sur le suivi et l'aide au développement.

SMM : Mais ces personnes ne pouvaient-elles pas trouver ce support auprès d'autres sociétés, comme Atari par exemple ?

PLL : De qui ? Le moins que l'on puisse dire, c'est qu'Atari a toujours été avare d'informations et de réel suivi : "We will help you !" disait M. Tramiel, lors de la sortie du Falcon030. Mais nous n'avons rien vu, hélas.

SMM : Comment vous orientez-vous dans le marché actuel ?

PLL : Nos objectifs sont simples : offrir au travers des modules RIM, WIM, gérés par nos programmes, et par d'autres d'ailleurs, la possibilité de piloter tous les périphériques informatiques du moment : Scanners, appareils photographiques numériques, tablettes graphiques, imprimantes couleurs, etc.

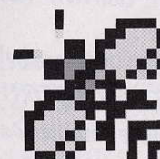
SMM : Comment envisagez-vous le devenir des micros Atari ?

PLL : En dix ans, le ST ne s'est pas démodé. Aujourd'hui, le Falcon est un outil tout à fait à la hauteur, pour rivaliser avec la concurrence sur le marché familial, comme sur certains créneaux professionnels. Reste à savoir si Atari va, un jour, reprendre la route avec nous...

Propos recueillis par Bruno Christen



Le TOP du Téléchargement



Sur le 36 15 Start Micro durant le mois de septembre, classement des logiciels les plus appréciés et téléchargés du moment :

NOBI.TOS	Superbe adaptation de Nibble sur nos machines, un jeu très prenant
PATIENCE.TOS	Splendide jeu de réussite qui propose plusieurs variantes en même temps
DIGITAL.TOS	Simulateur de circuits électroniques de grande qualité
KANDK174.TOS	Kandinsky v1.74 le Corel Draw de l'Atari en dessin vectoriel
JPEG2_20.TOS	Visualiseur d'images au format JPEG
MPEGDSP.TOS	Playeur de fichiers vidéo au format MPEG, utilisant le DSP du Falcon
ELFBACK26.TOS	Logiciel complet de backup gérant les streamers SCSI
GVW_315.TOS	Dernière mise à jour de GemView, le visualiseur d'images
4_7_11.TOS	Un très bon jeu de réussite qui fonctionne sur toute la gamme.
FDM113E.TOS	Freedom, le grand remplaçant du sélecteur de fichiers, très adapté à MultiTOS
FLITC46.TOS	Playeur d'animations au format FLI/FLC, uniquement en True Color
STGUID95.TOS	Logiciel de guide en hypertexte, permettant de consulter de nombreuses documentations
OCR_14.TOS	Logiciel de reconnaissance de caractères v1.4
MOUPOV.TOS	Superbe shell français et sous GEM pour Persistence Of Vision, alias Pov
ZZCOMPRO.TOS	Emulateur de terminaux, dont le minitel, compatible avec toute la gamme.

Et maintenant :

- 1/ composer 3, 6, 1, 5 sur le clavier de votre téléphone,
- 2/ tapez STARTMICRO sur le clavier de votre minitel,
- 3/ téléchargez !



disques durs sont presque assimilés au consommable informatique. C'est la conséquence de leur abondance et de leurs prix très attractifs. Un Mégaflo 90 (soit 90 Mo) coûtait, il y a plus de 6 ans, le prix de deux disques durs de 1 Go d'aujourd'hui. Ne comptez donc pas trop sur une reprise. Si vos besoins en mémoire de masse le nécessitent, oubliez votre disque de 63 Mo (ou faites-le monter en disque externe) et achetez un disque dur neuf interne, de 540 Mo, dont le coût se situe aux environs de 1.500 F. TTC. Interrogez Service Computer dont l'annonce est parue en page 55 du précédent numéro.

A propos du lecteur ZIP Ioméga

Vous êtes très nombreux à nous interroger sur ce produit pour vos micro-ordinateurs. En l'état actuel de nos informations, nous savons qu'Hisoft et System Solutions en Grande Bretagne commercialisent un pilote pour ce lecteur et que l'utilitaire SCSI ICD, version 6.55, reconnaît le lecteur comme n'importe quelle unité disque.

En attendant un possible test complet, il convient d'être prudents sur de tels nouveaux périphériques, très vite dépassés et hors normes. Les principaux constructeurs Nomaï, SyQuest et Ioméga doivent sortir des lecteurs similaires prochainement. Chez Ioméga, un lecteur du même genre appelé Jaz, d'une capacité de 1 Go, est à l'étude. Chez SyQuest, le modèle EZ135 devrait vivement concurrencer le Zip. Cette course, si elle peut être profitable quant au

rapport Puissance/Prix, est de nature à susciter quelques légitimes interrogations.

A Start Micro Magazine, nous ne rejetons pas les produits, mais notre attitude est différente. Plutôt que cautionner l'exaltation générale, nous préférons opter pour la prudence et pour une information juste et critique. Avant que le ZIP ne débarque en quantité suffisante sur l'hexagone, il est préférable de privilégier les lecteurs de cartouches amovibles SyQuest dont la réputation de fiabilité n'est plus à faire. Les prix, selon la capacité désirée, sont abordables, qu'il s'agisse du format 5p1/4 ou 3p1/2. Le ZIP... pourrait très bien être une mode. Il n'est sorti officiellement que depuis quelques mois. Si ce produit est déjà périmé, ce qui n'est pas le cas des lecteurs de cartouches SyQuest, nombre d'entre vous le regretteront. Attendons et, pendant ce temps, relisez la fiche produit en p.89 du N°30, ou encore l'article sur la technologie SyQuest du N°23 de décembre 94.

Ne possédant pas de disque dur et ne connaissant que les disquettes, certains lecteurs voient dans le ZIP un lecteur de grosses disquettes, très pratique. L'avantage dans ce cas est évident : 100 Mo au lieu de 720 Ko, et prix très alléchant du lecteur (pas celui des cartouches !). Ils n'ont donc pas tort. Mais le ZIP ne peut rivaliser avec le disque dur, ce dernier étant d'une plus grande fiabilité et d'un confort de travail sans commune mesure. Le ZIP est une solution intéressante, mais pas révolutionnaire.

re. Le ZIP ne peut pas plus remplacer un disque dur dans la décision d'achat qu'à l'exploitation. Telles sont donc les considérations d'aujourd'hui, en attendant de voir et tester le produit et de pouvoir alors nous prononcer en connaissance de cause.

Chaîne SCSI

Mon disque dur amovible (44 Mo) étant équipé de la carte ICD (DMA/SCSI), est-ce qu'il est possible de brancher un deuxième lecteur de CD-ROM ou un scanner ou encore le futur ZIP ?

François SCHISLER

Oui, sans problème. La question mérite quand même deux observations : premièrement, il faut s'assurer que chaque élément de la chaîne SCSI possède son propre numéro et qu'aucun ne possède un numéro déjà utilisé par un autre. Pour cela, il suffit de vérifier sur l'appareil (à l'arrière, en général) le chiffre visible sur la roue codeuse et, si besoin est, de le corriger en plus ou en moins. Deuxièmement, il vous faudra acquérir un logiciel pour piloter votre lecteur de CD-ROM, afin d'en profiter pleinement. Bien sûr, il y a Métados dans le domaine public, ou encore ExtenDOS Pro, distribué par Techno Service, qui permet d'exploiter les données sonores des CD Audio.

Lecteur HD

Je possède un 1040STE (TOS 1.62) et mon lecteur de disquettes interne étant endommagé, j'ai essayé de le

remplacer par un lecteur HD Sony pour PC. Cela ne fonctionne pas.

Philippe VAUDOU

Votre lecteur d'origine qui est endommagé est un lecteur double densité travaillant sur un standard de 720 Ko. Votre lecteur Sony, s'il peut formater, lire et écrire en 720 Ko, est d'une génération plus récente et est capable des mêmes services jusqu'à 1.44 Mo, soit le double. Or, le langage pour commander la mécanique et pour gérer les informations de l'un et de l'autre n'est pas tout à fait le même. Aujourd'hui, vous avez le choix entre deux solutions : soit vous restez en 720 Ko et vous rachetez un lecteur de cette capacité, pour remplacer le précédent hors d'usage, soit vous désirez réellement travailler avec un lecteur 1.44 Mo (capable également de fonctionner avec les disquettes au format 720 Ko) et, dans ce cas, une modification de l'électronique de gestion de l'unité disquettes s'impose. Il devrait être possible d'utiliser le lecteur HD déjà acquis. Renseignez-vous auprès d'un spécialiste Atari sur les possibilités de mise à niveau de votre 1040 et sur le coût. Pour ce faire, n'hésitez pas à contacter Service Computer à Rouen.

POV

Existe-t-il un livre regroupant toute la documentation et l'initiation à POV ?

Robert DOMINIQUE

Depuis peu, un fichier Diderot nommé POV_AID.LZH est disponible. Il s'agit de la documentation

complète de POV 2, sous forme de fichier d'AIDE exploitant les fontes SpeedoGDOS. Le seul inconvénient de ce fichier est d'être en langue anglaise. Il est téléchargeable à partir du serveur 3615 Start Micro.

Bourse

Pourriez-vous m'indiquer un service où il serait possible de télécharger les cotations boursières de la journée, notamment le Règlement mensuel et sous quel format ?

Pascal IVORRA

Comme vous le pensez, inutile de saisir les données boursières pour constituer un fichier cohérent. Plusieurs solutions coexistent. Au sein du serveur 3615 CD (La Cote Defossés), l'option [TELE] vous permet de télécharger les valeurs boursières. Voilà qui facilitera votre travail. En fait, beaucoup de serveurs de journaux nationaux, qu'ils soient généralistes ou financiers (Le Monde, Investir, etc), proposent les données boursières. A l'aide d'un logiciel de communication (ConNect, ZZ-Com Pro, COM du Rédacteur, Emulcom...), il suffit de capturer les données en ASCII et de sauvegarder le tout en un fichier. Celui-ci sera passé à la moulinette d'un filtre le débarrassant de tous les caractères non-utiles. Il ne restera que vos données financières. Le filtrage sera différent d'un serveur à un autre. En étant avisé, vous capturerez tous les deux jours les valeurs après clôture de la Bourse, pour obtenir celles du jour et celles de la veille, d'où une division par deux des coûts de connexion. Ceci dit, si vous

réalisez un programme récupérant automatiquement toutes les valeurs cotées, qu'elles soient au Règlement Mensuel, au Second Marché ou encore au Hors Cote, n'hésitez pas à le mettre en shareware ou en domaine public, votre logiciel restera une exclusivité française typique du palais Brongniart.

Imprimante

J'envisage d'acheter une imprimante à jet d'encre Stylus 800+. Quelles sont les possibilités d'utilisation (modes d'impression, vitesse...) ou me proposez-vous d'autres imprimantes plus compatibles, de qualité équivalente ou supérieure et à quel prix ?

Alphonse LEININGER

Merci d'avoir bien renseigné l'encadré décrivant votre configuration. Votre choix n'est pas mauvais.

Votre activité dans le dessin couleurs devrait vous pousser à acheter une imprimante couleurs. Chez le même constructeur, la Stylus couleurs est assez bien représentée dans le milieu atariste. Deux logiciels exploitent au mieux cette imprimante : Imagecopy 4 et D2M. Les drivers SpeedoGDOS et Calamus SL restent un peu faibles au regard des possibilités de l'imprimante. Pour connaître les performances des imprimantes, interrogez les revendeurs ou demandez documentation et/ou échantillons pour comparer.

En ce qui concerne les prix, nous ne pouvons que vous informer des prix publics dont nous sommes tributaires. A vous de faire jouer la concurrence.





Des prix à tout prix

Pourquoi le numéro de Juillet-Août est-il si cher (45 F.) ? J'ai fait étendre mon 520STF à 1 Mo il y a un an pour 500 F. On m'a dit qu'il serait facile d'étendre mon ST à 2 voire à 4 Mo. Combien cela risque-t-il de coûter ? Emmanuel BOURG

A propos du prix de la revue, il a fait l'objet d'explication dans l'édition du dernier numéro. Concernant le numéro double de Juillet-Août, son prix est presque celui d'un cadeau. En effet, ce numéro 30 contient 50% de rédactionnel supplémentaires comparativement aux parutions du reste de l'année. Or, le surcoût n'est que de 7 F., soit à peine 19%. Voilà qui est précis.

Comme Emmanuel BOURG, vous êtes nombreux à nous demander des prix sur tel ou tel produit. Comme mentionné dans la réponse précédente, le magazine ne peut que présenter des chiffres à titre indicatif. Il appartient aux revendeurs de faire connaître leurs prix dans le cadre d'espaces publicitaires. A défaut, vous devrez effectuer vous-même cette recherche, en présentant le service ou le produit concerné et en interrogeant les revendeurs.

Petites annonces

J'aimerais avoir un contact avec toute personne qui puisse me donner...

Jeremy FERRIER

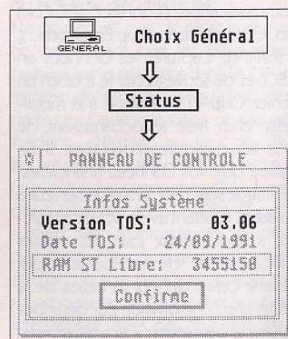
Bienvenue sur le serveur de Start Micro Magazine. En effet, le magazine étant doté d'un serveur en 3615, il est plus judicieux d'offrir un service de petites annonces rapide, pra-

tique et même interactif sur minitel, qu'occuper de précieuses pages réduisant d'autant la partie rédactionnelle. Si vous fréquentez régulièrement le serveur, vous avez constaté l'importance du sujet. Comme nous, vous pouvez dire "heureusement qu'il y a le minitel pour les petites annonces". C'est aussi pratique qu'efficace. Nous vous y invitons, tout comme nous incitons l'en-semble de nos lecteurs à ne pas hésiter à se "tuyauter" mutuellement.

Version de TOS

Comment connaître le numéro de version du TOS de mon ordinateur ? Jean CARRIER

Savoir avec quelle version de TOS tel ou tel micro fonctionne est une curiosité toute élémentaire et néanmoins fondamentale. De nombreux logiciels (Neodesk, par exemple) offrent cette information quelque part dans les boîtes de dialogues introductives. Certains ne font que cela : donnez un maximum d'informations sur le système comme PrivEye, SYS ou encore



Profile. D'autres applications, comme Papyrus ou Le Rédacteur affichent la version du TOS dans l'"A propos" du logiciel. Il s'agit d'une volonté informative non obligatoire.

Il existe cependant un moyen universel pour connaître le numéro de version. En effet, tout Atariste dispose de l'accessoire "Panneau de Contrôle" qui renseigne sur le système. Cliquez sur [Choix Général] qui vous conduit sur un nouveau formulaire. Encore un clic sur le bouton [Status] et voilà le numéro de version apparu en clair.

Copie d'écran

Comment résoudre concrètement les problèmes de sorties graphiques sur les imprimantes 24 aiguilles. L'accessoire ScreenDump24 est nul, car il n'est pas intégrable dans un programme de traitement de textes ou un grapheur.

Jean CARA

C'est vrai, Screendump24 n'est pas intégrable dans les logiciels. Il s'agit d'un utilitaire pour exécuter les copies d'écran sur des imprimantes matricielles à 24 aiguilles. Rien de plus. Il remplace la fonction de copie d'écran interne au ST qui ne reconnaît que les imprimantes 9 aiguilles. Grâce à ScreenDump24, vous pouvez imprimer impeccablement vos graphiques réalisés sous Degas Elite. Par contre, pour les logiciels de traitements de textes ou les tableurs, à vous de choisir un logiciel qui incorpore les images et qui dispose d'un pilote pour votre imprimante 24 aiguilles. Reportez-vous à notre test sur les traitements de textes.

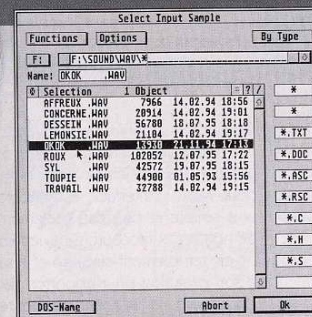
La rédaction.



3615 STARTMICRO, le bon réflexe

L'automne pointe le bout de son nez, mais, sur le 3615 Start Micro, c'est déjà Noël... Voici la présentation du nouvel arrivage apte à séduire vos micros.

Utilitaires



C'est un remplaçant de notre vieux sélecteur de fichiers, BoxKite fonctionne sur toute la gamme, y compris en environnement Multitâche sous MINT et Magic. L'énorme avantage de BoxKite est d'offrir des fonctions avancées par rapport au classique sélecteur du TOS. Ainsi, vous pourrez sans difficulté réaliser directement des copies de fichiers, des déplacements, effacer des données, ou

encore éditer les informations de structure. Mais, à la liste des capacités de BoxKite, il faut encore ajouter : des options de tris, des raccourcis de recherche, le support des noms de fichiers de plus de 12 caractères, etc. Bref, une mine de possibilités du plus grand intérêt fonctionnant sans aucun problème et qui devient vite un outil familier, par sa simplicité et son efficacité.

Un sélecteur de fichiers digne de ce nom.

CALVINO V1.00 DIRK HAUN

Calvino se présente sous la forme d'un programme à glisser dans le dossier auto. Il s'agit d'un sélecteur de fontes universel. Autrement dit, ce petit programme de 6 Ko en mémoire va permettre aux logiciels le gérant, ou intégrant un système de gestion des fontes compatibles xFSL rev.4 ou UFSL, d'appeler automatiquement Calvino pour réaliser la sélection des polices de caractère d'une façon unifiée. C'est un système particulièrement apprécié par les développeurs allemands.



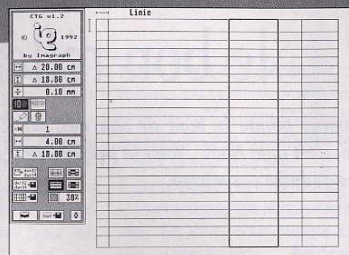
Choisissez la police de votre préférence.



CTG v1.21 MICHAL SETLAK

Calamus table Generator est un programme qui permet de créer rapidement des grilles, à sauvegarder au format CVG pour les utiliser dans Calamus. C'est un utilitaire qui sait véritablement vous faire gagner du temps. Sa conception est proche de l'interface de Calamus. Bien qu'il soit d'origine polonaise, vous en tirez parti rapidement. C'est un très bon outil qui comble un manque, pour les utilisateurs chevronnés du meilleur programme de PAO sur Atari.

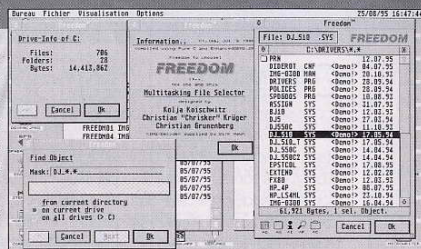
Des grilles pour Calamus ...



FREEDOM v1.14e CHRISTIAN KRUEGER

Il s'agit déjà d'une nouvelle mise à jour du superbe sélecteur de fichiers présenté pendant l'été. Cette version apporte de nombreux changements : avant toutes choses, des corrections de bugs, mais surtout la gestion interne des aides en ligne ST-Guide, une activation de liaisons avec Kobold, le fameux copieur de fichiers. En plus, et particulièrement en environnement multitâche, une gestion Drag&Drop complètement exploi-

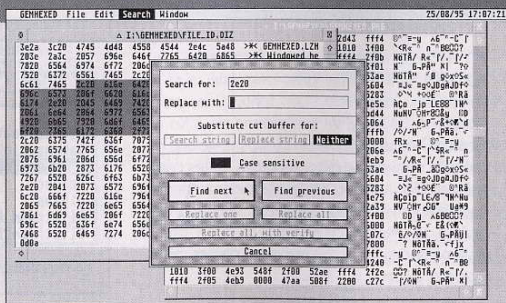
table, ce qui donne une facilité et une maniabilité sans précédent : la gestion des fichiers à nom long, pour MINT. L'interface est encore plus souple et propose également de nombreux raccourcis clavier. En conclusion, le produit c'est terriblement stabilisé et a su profiter pleinement de son évolution pour apporter des fonctionnalités sans précédent. A acquérir de toute urgence.



Freedom le sélecteur de fichiers aussi puissant qu'un vrai desktop !

GEMHexED v1.0 MARK SLAGELL

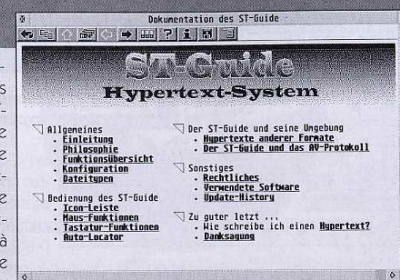
GEMHexED, comme son nom l'indique, est un éditeur de fichiers en hexadécimal. Profitant d'une interface très simple et peu évoluée, ce programme fonctionne sans problème sur toute la gamme, y compris sous MINT. Il permet d'éditer et de travailler sur des fichiers, quelle qu'en soit leur origine. Vous pouvez les modifier sans peine, réaliser des sélections de blocs, effectuer des recherches, etc. Il gère même une impression parfaite. Bref, ce programme est apte à rendre de nombreux services, aux programmeurs avant tout, mais également aux autres utilisateurs.



L'éditron de fichiers en hexadécimal.

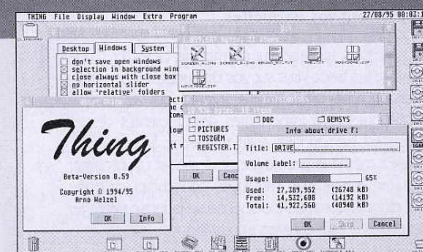
ST-GUIDE v02.08.95 HOLGER WEETS

Une nouvelle fois, le fameux logiciel d'hypertext allemand nous propose un rajeunissement. ST-Guide a été adopté par la grande majorité des logiciels du domaine public comme la référence en matière de produit d'aide en ligne. Cette dernière version inclut dans le package tous les utilitaires nécessaires à la composition de votre propre hypertext. ST-Guide, en lui-même, se voit transformé avantageusement avec l'apparition de boutons 3D, des menus plus complets, et surtout, la gestion accrue des périphériques, comme l'impression par exemple. De plus, le concept des fichiers hypertext peut



ST-Guide se présente...

maintenant s'étendre à plusieurs fichiers liés, pour ne pas trop encombrer la mémoire. Globalement, le programme gagne en rapidité et s'embellit réellement. Il faut noter que certaines modifications ont été apportées dans la structure des fichiers, et les nouvelles aides en ligne ne peuvent fonctionner que sur cette version. Il est donc impératif de vous mettre à jour rapidement.



Ce mois est celui des mises à jour : Thing se veut un remplaçant de votre bureau. Présenté il y a peu de temps, il ne cesse d'évoluer. Cette version, entièrement en

THING v0.59e ARNO WELZEL

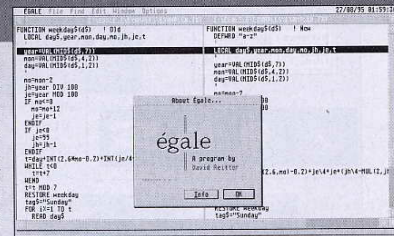
Thing un bureau plein de surprises

langue anglaise, a subi une métamorphose. Le produit est plus rapide, plus puissant, et surtout beaucoup plus convivial qu'il ne l'était dans les versions précédentes. Thing est désormais un rival potentiel de NoDesk. L'interface est très nettement inspirée des menus de configuration de Windows 95, ce qui est peu orthodoxe sur nos machines, mais donne tout de même une impression de qualité. Globalement, le programme est beaucoup plus stable, et surtout, il va permettre aux possesseurs de vieux TOS de se mettre au goût du jour, ce qui leur sera très agréable.

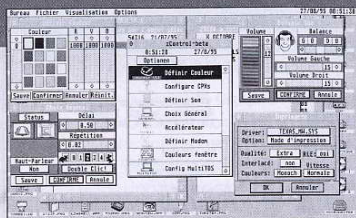
EGALE v2.61 DAVID REITTER

Egale, le logiciel de comparaison de textes est enfin mis à jour. Cette version apporte des nouveautés et des améliorations. On note, par exemple, une optimisation globale du code donnant une impression de confort et de rapidité d'utilisation. De nombreux bugs dans le mode édition ont été corrigés. De même, des fonctions d'automatisation, au travers de patches d'exécution, sont maintenant possibles, de

manière à corriger plus rapidement des textes très disparates. Une nette spécification dédiée à la comparaison de sources de programmes est apparue, au travers de divers outils, mais surtout la possibilité de créer des bibliothèques de référence permet de gagner en précision. Encore une fois, il s'agit là d'un outil parfaitement en coordination avec nos besoins et qu'il est judicieux de télécharger au plus vite.



égale la comparaison de document



zCONTROL v0.20 RALF ZIMMERMANN

L'accessoire xControl permettant la gestion et la configuration des CPX est connu de tous. Voici zControl, un clone du premier, mais qui offre évidemment de nombreuses fonctionnalités supplémentaires. Ce programme est particulièrement destiné aux environnements multitâches, dans lesquels il s'avère beaucoup plus pratique que son homologue. Il sait également fonctionner sur un TOS classique, en apportant tout de même des plus

zControl un gestionnaire de CPX expérimenté

qu'xControl ne possède pas. Par exemple, il vous est possible d'activer plusieurs CPX en même temps, ou bien encore de réaliser des opérations de Drag&Drop directement depuis zControl, pour une installation rapide de nouveaux CPX. Bref, ce programme est une petite mine de possibilités n'occupant, de surcroît, que très peu de place en mémoire. Alors, il ne faut plus hésiter...

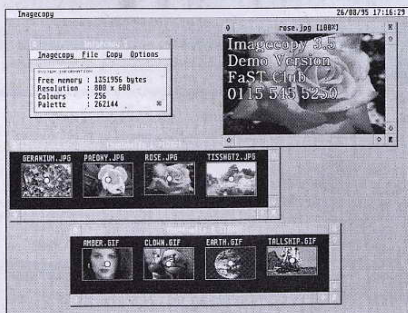
BOOT PROTECTOR v2.81 MICHEL GOUX

Protégez intelligemment vos disquettes

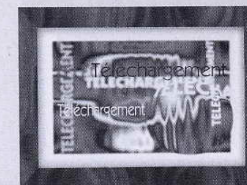
Boot Protector est un utilitaire qui permet de détecter d'une manière simple les boot-virus sur vos disquettes. Il possède, pour cette version, une bibliothèque interne de 280 boots. D'autres bibliothèques plus importantes seront bientôt disponibles. L'interface est personnelle, mais très facile à prendre en mains. Vous aurez même la possibilité de tester et de protéger vos disquettes, en jouant des musiques soundship de type MadMax. C'est donc un produit indispensable pour se protéger des vilains intrus détériorant l'univers informatique.

IMAGECOPY v3.52D JEREMY HUGHES

Ici aussi, il s'agit d'une mise à jour, et pas des moindres, puisqu'Imagecopy 3.52, désormais classique visualiseur d'images, apporte de nouvelles fonctionnalités d'une grande qualité. Il faut noter, en particulier, l'apparition du support des images au format Photo-CD, et ceci dans les cinq résolutions possibles, mais également la lecture sélective des blocs de l'image. La visualisation d'images sous forme de réduction en timbre poste, pratique pour chercher une image dans un répertoire. Des améliorations ont également été apportées pour toutes les sorties d'impression et, en particulier, pour l'impression sur Stylus Color. Globalement, les fonctions de traitement des images ont été optimisées et de nouveaux formats sont encore gérés. Bref, Imagecopy est devenu un rival de taille de GemView, s'il ne lui est supérieur.



Visualisation en timbre poste via Imagecopy.



KANDINSKY v2.01 ULRICH ROSSGODERER

Le Corel Draw de l'Atari subit, lui aussi, une évolution. Cette fois, le dessin vectoriel atteint son sommet, avec la version 2.01 de Kandinsky. Comme pour chaque transformation d'un logiciel, nous trouvons ici des corrections de bugs, mais également de nouvelles fonctions. Nous voyons apparaître une gestion des images au format XIMG qui fonctionne dans

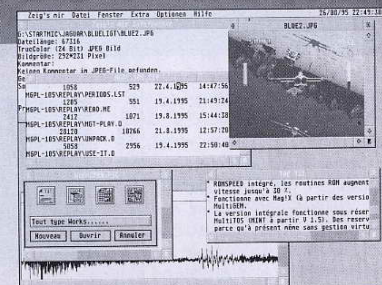
tous les modes graphiques, y compris le mode True Color. De nouveaux outils de dessin vectoriel surgissent, avec une gestion accrue des marqueurs et des pointeurs. L'insertion d'une aide en ligne intégrée via ST-Guide est encore à souligner, de même qu'une parfaite gestion des nouveaux sélecteurs de fichiers, du type Freedom, et beaucoup d'autres choses. Le dessin vectoriel n'aura plus de limite, avec l'acquisition de cette nouvelle version.

Le vectoriel au bout des doigts...

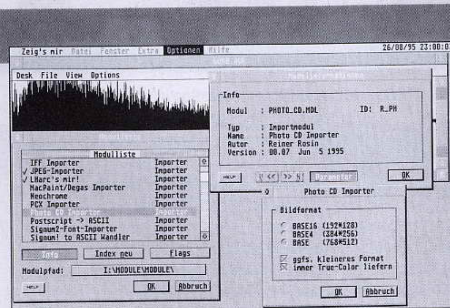
ZEIG'S MIR v0.95 REINER ROSIN

Dans les précédents numéros de Start Micro, vous avez dû remarquer que nous traitons de Zeig's mir. A l'époque, ce programme se voulait un sympathique visualiseur de fichiers. Aujourd'hui, il s'est nettement émancipé et propose beaucoup plus. Toujours dans un environnement GEM complet, et parfaitement géré, il offre maintenant un

système modulaire comparable à celui de GemView, mais beaucoup plus puissant. D'autre part, il incorpore des options de traitement plus avancées, comme la rotation, les choix des dithering, l'exportation des données, etc. Pouvoir consulter une multitude de fichiers depuis un seul et même programme est, sans conteste, une faculté très appréciable.



Zeig's mir le visualiseur universel



Panel des modules gérés par Zeig's mir

ZEIG'S MIR v0.95 MODULES REINER ROSIN

Compagnon indispensable de Zeig's mir, voici un package de modules qui lui permettent de visualiser de nombreux formats. Cette archive ne contient pas moins de 102 modules aussi divers que variés. Vous pouvez visualiser des images, des fontes, des sons, des textes, le contenu d'archives, des fichiers en hexadécimal, etc. Vous y trouvez également un descriptif complet de chacun des modules au format d'aide en ligne de ST-Guide. Bref, si vous voulez exploiter Zeig's mir à son maximum, il est indispensable.

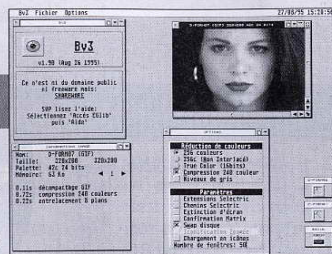


Bv3 v1.9 CHRISTOPHE BOYANIQUE

Le but de ce programme est de pouvoir afficher, sur un Atari doté d'un 68020 au moins et de modes vidéo adéquats, des images dans des fenêtres GEM, en bénéficiant de certains avantages. Parmi ces derniers, l'un des principaux de Bv3 est la vitesse de chargement des images. Dans le but de rendre le programme le plus rapide possible, les routines s'occupant des conversions ont été écrites en assembleur 68020. L'optimisation du programme a porté essentiellement sur le décompactage des images GIF, l'entrelacement des plans en 256 couleurs, et la quantification des images True Color en niveaux de gris et en 256 couleurs. En outre, ce programme présente une interface superbe, basée sur la célèbre bibliothèque GEM du même auteur : EGLib. Rapide,

Bv3 l'image n'a plus de secret pour lui

fiable, il faudra tout de même vous enregistrer pour obtenir toutes les fonctionnalités du produit, et en particulier, pour accéder aux effets de zoom qui sont fantastiques, tant en qualité qu'en rapidité. Désormais, il est livré avec BvSlide, un utilitaire de consultation des images sous forme de SlideShow. Sachez que Bv4 est en cours de programmation et qu'il gèrera les RIM et les WIM de la société Parx.

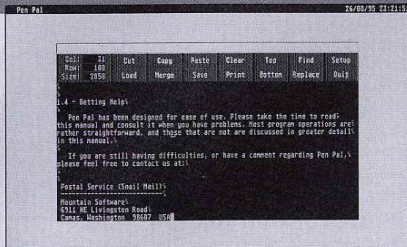


Bureautique

Nombre d'utilisateurs de produits informatiques ont un large panel d'éditeurs de textes et de traitement de textes à leur disposition. Mais, la plupart de ces éditeurs ont toujours des manques quant à la vitesse d'édition, le formatage du texte, le fonctionnement en multitâche ou la gestion du clipboard. Il n'est pas toujours facile de trouver un éditeur qui possède tous les éléments dont vous avez vraiment besoin. Pour

PEN PAL V1.2 ANTHONY WATSON

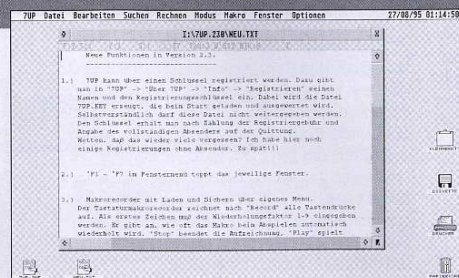
Pen Pal, l'éditeur efficace.



répondre à ces besoins, Anthony Watson a conçu Pen Pal, un éditeur de textes qui répond au maximum à la demande et qui s'avère d'une réelle simplicité. Gestion de blocs, recherche de mots, rempla-

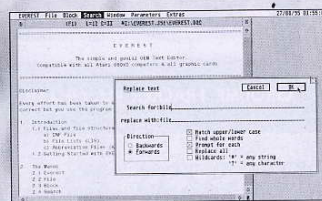
cement, impression, tout y est présent. Simple et rapide de surcroît, que demander de plus ?

7up v2.3 MICHAEL THANITZ



L'éditeur de textes le plus évolué du moment

7up est un éditeur de textes. Son interface est remarquablement bien finie, sous GEM, disposant d'options dignes d'un traitement de textes. On y trouve en particulier des barres d'outils, une gestion des polices monospace, des outils d'impression, y compris un prévisualisateur, des fonctions de recherche avancées, un gestionnaire de macros, et même un gestionnaire de fonctions mathématiques. Bref, le plus complet des éditeurs de textes du moment. Il existe en langues allemande et anglaise, et offre même la possibilité de traduire simplement tous les menus, au travers d'un fichier externe. Un produit qui peut assurément vous rendre de nombreux services.

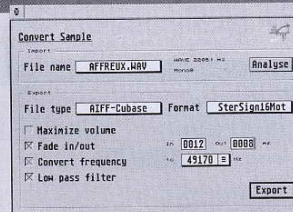


Everest, le shell par excellence

Que vous soyez programmeur ou non, Everest est un outil dont vous pouvez avoir besoin : il est à la fois un simple éditeur de textes et un shell particulièrement bien adapté, pour des outils de développement tels que le Pure-C ou le Pure-Pascal. Il remplit

donc toutes les fonctionnalités classiques de l'éditeur de textes avancé, gère les fontes bitmap, l'impression au travers de SpeedoGDOS, possède une gestion de blocs avancée, etc. Mais surtout, il intègre des fonctions comme l'indentation automatique, la gestion d'abréviations, l'exécution de programmes externes, et particulièrement des compilateurs, des linkers, etc. Bref, si vous manquez de confort dans votre shell, ou si vous êtes à la recherche d'un bon éditeur de textes, Everest est là.

Musique

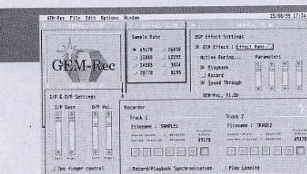


BATTERIE V1.0 LAURENT DOUAT

Batterie est une boîte à rythmes pour Falcon030. Ce logiciel permet de mixer un rythme, agrémenté d'effets DSP, à une source sonore de votre choix. C'est un très bon moyen d'obtenir une boîte à rythmes à moindre coût. Ce logiciel est présenté dans une interface très bien réalisée. Agrémenté d'une aide en ligne intégrée s'avérant très facile et pratique à consulter. Batterie permet aussi bien d'éditer ses propres rythmes que d'utiliser une banque de données offerte, ne comportant pas moins de 100 rythmes différents qu'il est possible d'éditer et modifier à souhait, sans peine. L'éditeur de rythmes est très convivial, vous pouvez aussi



bien composer directement à la souris que, plus simplement, au clavier et à l'oreille. De plus, Batterie est un produit français, l'enregistrement Le rythme dans la peau ...



Ce programme est une version Bêta du projet de fin d'année d'un universitaire anglais. Il exploite parfaitement les possibi-

Un nouveau gestionnaire sonore pour Falcon030

lités sonores du Falcon030. Son but est de réaliser un éditeur de sons. La version, dans son état, vous permet uniquement d'enregistrer et d'écouter des sons au format AVR. Elle exploite également les effets DSP du Falcon030. Tout est prévu, de la gestion du niveau sonore, en passant par les fré-

quences d'enregistrement. Pour l'instant, l'option d'édition du son n'est pas activée. Mais gageons que la toute prochaine version ne manquera pas d'y remédier. Bref, cet utilitaire est pratique et rapide et vous permet de réaliser des enregistrements d'une qualité sonore superbe.

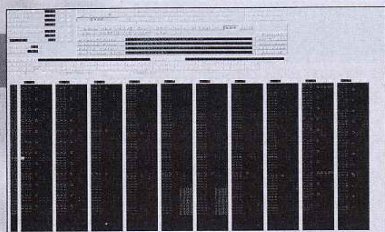


EVEREST V3.5E OLIVER SCHMIDT

525 v2.11 HARALD SCHOENFELD

C'est une nouvelle mise à jour de 525, le célèbre outil de conversion des fichiers audio. 525 ne gère pas moins de 10 formats : DVSM - ATARI Falcon030 Winrec, AVR - ATARI, HSN - CrazySound, Fortune - Atari Falcon030 Fortune, SND et AU - Sun, Mac. et NeXT, WAV - PC, AIFF - Mac. et ATARI Cubase audio, et enfin, le RAW data.

Tous ces formats sont aussi bien lus que sauvegardés. Cette dernière version apporte surtout des corrections majeures de bugs. Notamment, lors de conversions de fréquences du format DVSM, ainsi que des problèmes d'interface qui étaient apparus à la dernière mise à jour. Pour les passionnés du son, c'est un outil indispensable



LE soundtracker 32 voies shareware !

GT est un soundtracker qui utilise des sons digitalisés pour reproduire les différents instruments que composent les modules. Il n'offre pas moins de 32 voies, avec balance

panoramique. Il joue les morceaux en 49 KHz, 16 bits stéréo, composés de 250 instruments. De plus, il gère parfaitement les hautes résolutions offertes par les diverses cartes graphiques du marché, ce qui permet

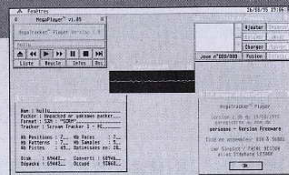
de visualiser un grand nombre de voies. Pour parfaire le tout, GT est capable de gérer jusqu'à 8 types différents de formats : MOD - Protracker et mutants, MMD - OctaMED 3 Pro,

669 - Composer 669, MTM - MultiTracker, S3M - Scream Tracker 3, ULT - Ultra Tracker, DTM - Digital Tracker, XM - Fast Tracker 2, et enfin, GT ?, les fichiers générés par GT lui-même. Précis, rapide, fluide, et surtout donnant un rendu sonore d'une grande qualité, c'est le meilleur soundtracker shareware du moment. Qui plus est, le produit est 100% français. En prime, vous trouverez sur le serveur une séquence de Vangelis au format S3M, vraiment superbe.

MEGAPLAYER v1.05 STÉPHANE LESAGE

MegaPlayer est le compagnon idéal de Groum Tracker : ce logiciel vous permet d'écouter des modules de musique soundtracker composés avec des instruments digitalisés. Il dispose d'une interface sous GEM et peut fonctionner en accessoire comme en programme. Il utilise le DSP pour produire un son stéréo 16 bits à 49 KHz, sans ralentir

vos machines de manière significative. De plus, il reconnaît la même multitude de formats que GT, y compris les fichiers packés avec les classiques Atomik, Ice, etc. Vous avez droit à un oscilloscope temps réel et quelques fonctions, type jukebox, pour réaliser des enchaînements automatiques. Un bon outil qui facilite l'évasion durant le travail...

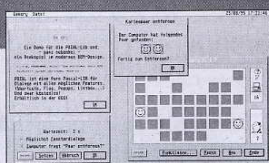


Le player de modules le plus complet.

GEMORY v1.0 UWE HOLTAMP

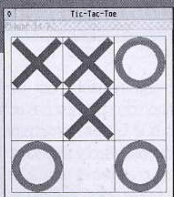
Gemory est un jeu original, où la mémoire ne doit pas vous faire défaut. Très proprement conçu, entièrement sous GEM, il est destiné aux petits comme aux grands. Le principe est simple : vous devez découvrir, dans une grille de 54 cases, des paires d'images

identiques. Vous jouez contre l'ordinateur ou à deux. Complètement paramétrable quant à la rapidité du jeu et à la réflexion de la machine, vous pouvez sauver vos parties en cours. Un vrai petit bijou dont nous vous conseillons vivement l'acquisition.



L'ordinateur est souvent meilleur que vous...

TIMES v1.0 J. BAUMGARDNER



Tic-Tac-Toe nouvelle génération

Times est un Tic-Tac-Toe. Ce n'est plus un jeu révolutionnaire, allez-vous dire et, de nos jours, nous attendons de plus grandes innovations ! Détrompez-vous, car Times est un Tic-Tac-Toe réseau : il vous permet tout aussi bien de jouer seul contre la machine (ou contre un ami) sur le même ordinateur, que de

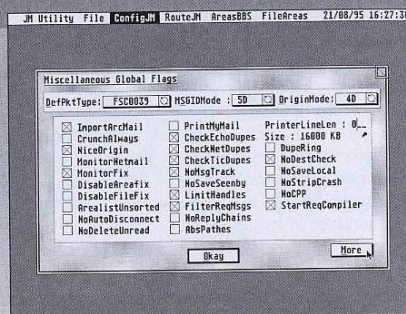
jouer à distance également. Deux possibilités s'offrent à vous : soit au travers d'une liaison MIDI, soit par le biais d'une liaison NULL-modem. Simple à installer et très amusant à utiliser, ce jeu ancestral sait encore vous captiver durant des heures, si ce n'est même vous faire perdre la notion du temps...

Hervé Piedvache



Les réseaux de communication

LES OUTILS DE CONNEXION AUX RÉSEAUX : LE TOSSEUR



Configuration des principaux paramètres de JetMail

Généralités

Le mois dernier, nous avons fait connaissance de Semper (Mailler), programme de connexion physique aux réseaux et ayant la charge du transfert des données. Ces données échangées par le Mailler, entre le serveur et vous, se présentent dans un format particulier qui n'est pas directement interprétable. Ce sont des fichiers appelés des paquets, ayant l'extension PKT. Pour optimiser les temps de transfert et permettre l'identification de leurs provenances, les paquets sont archivés et nommés selon une norme précise Fidonet. Pour pouvoir les traiter, mais également pour créer vos propres paquets, il faut les manipuler au travers d'un Tosser.

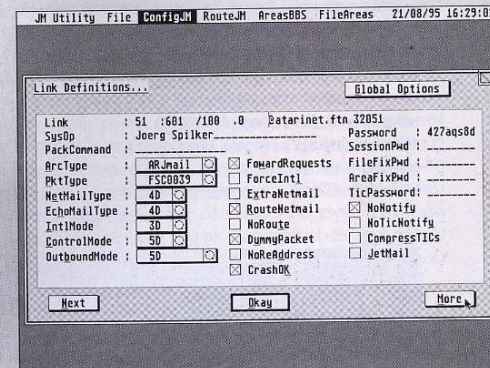
Principe

Le Tosser est donc un programme à lancer alors que la connexion est terminée, ce qui ne coûte évidemment pas d'argent. Le Tosser a un double rôle : il permet à la fois de traiter les paquets reçus des réseaux et également de préparer vos propres messages, sous une forme interprétable par les réseaux, et surtout, gérable par Semper pour les transferts. Mais ce n'est pas tout, lorsque vous êtes un Node du réseau, le Tosser a la tâche de gérer automatiquement les transferts des fichiers de votre banque de données du domaine public. Il saura également traiter les demandes d'accès aux conférences. C'est un vrai robot, d'une puissance incroyable.

Ce mois-ci, présentation du deuxième outil indispensable au bon fonctionnement de votre accès aux réseaux, le Tosser. Notre choix s'est porté sur JetMail, le programme actuellement le plus complet pour effectuer ce travail.

Paramétrage

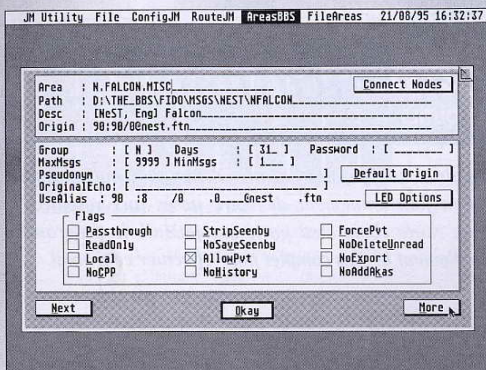
Le revers de la médaille de cette puissance existe et réside dans la lourdeur des paramétrages. En général, ce type de programme fonctionne (et c'est le cas précisément de



Définition des Links de liaison

JetMail), sous forme de TTP. C'est-à-dire, de programme sans interface graphique, accompagné d'un énorme fichier de paramétrages. Pour un accès point en France, le serveur TheBBS offre un programme d'installation automatique de JetMail, avec les paramètres nécessaires pour une utilisation rapide. Mais, lors d'une utilisation avancée, ou pour des besoins de changement de configuration, deux possibilités s'offrent à vous : soit configurer JetMail sous un éditeur de textes, soit au travers de JetUtil, un programme dédié à la

Les réseaux de communication



Paramétrage des conférences textuelles des réseaux

configuration de JetMail et de ses fichiers. Dans les deux cas, une bonne connaissance de la documentation de JetMail est nécessaire, car le programme regorge de mots clefs et de lignes de commandes. Une fois ces données assimilées, la configuration se fait assez rapidement. Les données manipulées par JetMail concernent aussi bien les définitions des conférences textuelles (Areas), des conférences de fichiers (FileAreas), mais surtout, de vos contacts avec le réseau (Links), des méthodes de routage et de traitement des données. Vous devez donc définir tous ces paramètres, en corrélation avec les données qui vous sont fournies par le SysOp de point d'accès aux réseaux.

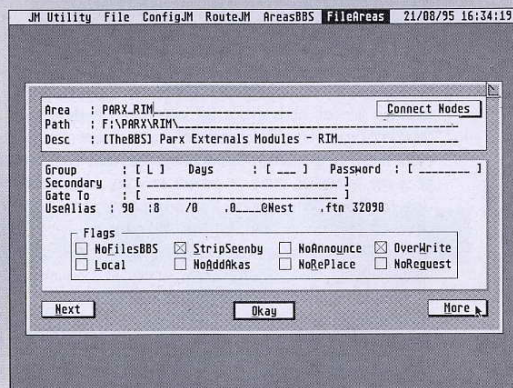
Utilisation

Lors d'une pratique quotidienne des réseaux, la présence de JetMail devient quasiment transparente. Il est exécuté directement depuis Semper, soit manuellement, soit par le biais de fonctions d'automatisation permettant de décompacter des fichiers, ou de les préparer pour la transmission. JetMail nécessite tout de même l'accompagnement de programmes externes, comme des archiveurs, pour la compression des paquets. Ils sont manipulés d'une manière totalement automatisée et ne nécessitent donc aucune manœuvre annexe. JetMail vous sert également pour nettoyer les messages présents dans les conférences. Accompagné de JetStat, vous pouvez analyser les transferts réalisés, comptabiliser les quantités transférées, ou encore, connaître les conférences les plus

animées. JetMail devient alors un fantastique produit de traitement, d'analyse et de gestion. Indispensable au bon fonctionnement de votre accès, il sait être, de toutes façons, un compagnon de route inséparable.

Ne pas oublier ...

JetMail est un logiciel d'origine allemande, il est complètement en langue anglaise quant à son utilisation et sa documentation. Joerg Spilker et Daniel Roesen, ses auteurs, n'autorisent l'utilisation du logiciel que si le règlement en a été effectué. Cependant, il est possible d'acquiescer une clef de démonstration pour le tester durant un mois. Passé ce délai, vous êtes dans l'obligation de payer le ShareWare, pour la modique somme de 50 DM, soit environ 175 F. A défaut de vous en acquitter, le logiciel devient complètement inutilisable !



Définition des conférences de fichiers

Le mois prochain, nous allons étudier une nouvelle partie du package FidoNet avec LED, le Reader-Offline, dont la charge est l'accès aux conférences, pour leur consultation ou pour y participer. Si vous êtes impatients de découvrir ces produits, ils sont disponibles d'ores et déjà sur le 3615 Start Micro, ou sur TheBBS au 42.51.11.35 (modem obligatoire).

Herod Piedvache



That's Write IV



Présentation

That's Write n'est pas vraiment un programme jeune. En fait, il existe depuis bien des années dans l'univers Atari. Pourtant, il n'avait jamais traversé le Rhin pour venir côtoyer nos machines et s'était contenté de se développer en Allemagne et en Angleterre. La société Composcan France nous propose donc de découvrir un outil déjà reconnu par de nombreux utilisateurs comme l'un des meilleurs traitements de textes. Enfin, nous allons faire sa connaissance, après une dernière mise à jour.

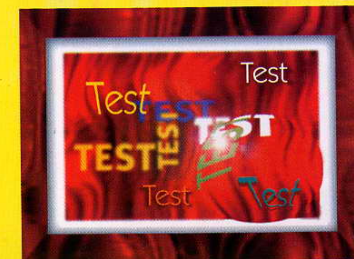
Nous signalons que la version testée était en Allemand, mais naturellement, seule la version française sera mise en vente, n'avez donc aucune inquiétude.

Package

That's Write est livré dans un package somptueux, comportant une documentation très volumineuse et pas moins de six disquettes. La documentation est un vrai régal, vous y trouvez non seulement un descriptif absolument complet de toutes les fonctionnalités du logiciel, mais également une multitude d'exemples fournis.

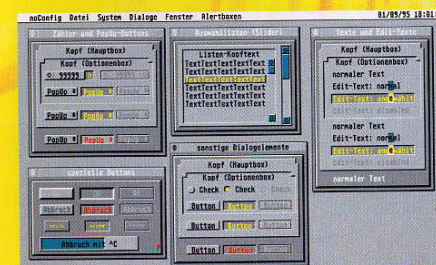
Installation

Comme beaucoup de logiciels, That's Write propose de réaliser son installation par le biais d'un logiciel dédié. Vous pouvez parfaitement installer le produit sur votre disque dur, ou réaliser l'opération sur disquette, bien que ce dernier choix soit un peu déraisonnable pour une utilisation cohérente. Lors de l'installation, vous avez la possibilité de choisir le driver de



Alors que tout le marché des traitements de textes semblait saturé, un petit nouveau pointe son nez en France. Que fait-il de plus que les autres ? Nous allons le découvrir ensemble ...

voire imprimante, mais également de charger ou non les différents exemples et autres utilitaires annexes. De plus, au cours de cette phase, un bureau alternatif créé par NoiSoftware, au doux nom de NoiDesk, vous est offert. Ce logiciel pourra être ou non activé et donne accès à de nombreuses fonctionnalités absentes dans le bureau classique de votre machine, un peu dans le style d'X11 pour les connaisseurs. Enfin, il faut noter que That's Write nécessite au minimum 2 Mo pour fonctionner, 4 Mo si vous utilisez une imprimante laser. Une résolution minimale de 640x200 et n'importe quelle machine de la gamme. D'ailleurs, pour chaque machine, de petits patches sont fournis pour permettre de résoudre des problèmes d'incompatibilité avec les différentes évolutions du logiciel, ce qui s'avère bien pratique, même en dehors de l'utilisation du produit.



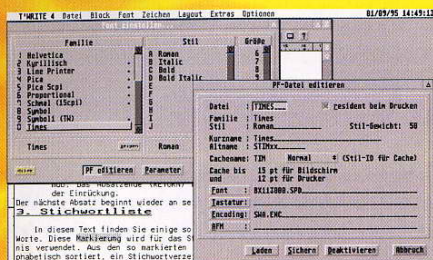
Une interface extravagante proposée par NoiSoftware.

Interface

That's Write propose, au travers des composants de son bureau alternatif, différents types d'interfaces. Ainsi, le produit peut comporter six modes de présentations différents,



That's Write IV



Éditions de polices

comme une classique interface GEM, l'utilisation des MyDial d'Interface, ou encore, des représentations lookées No!Software. L'énorme avantage est de pouvoir ainsi choisir ce qui vous semble le plus agréable à utiliser. En plus, à chaque fois, vous définissez les différentes couleurs, formes et allures des éléments qui composent l'interface : boutons, fenêtres, etc. Tout cela restant, évidemment, dans un environnement GEM parfaitement géré. Cependant, That's Write nécessite une petite période d'apprentissage pour son interface, car beaucoup de possibilités de traitement sont offertes, des raccourcis clavier nombreux (déplacements dans le texte, gestion des blocs, etc.), des jeux de touches et de clics (appels de fonctions, etc), mais encore, des menus Popup qui apparaissent d'un clic droit, en fonction des éléments pointés. Enfin, pour chaque option, une aide en ligne attirée peut être consultée.

Lorsque que That's Write est opérationnel, vous vous retrouvez face à votre fenêtre de travail. Celle-ci comporte le corps du texte, une règle de tabulation que vous manipulez d'un simple clic. Mais également, une barre d'outils permettant d'accéder rapidement à des raccourcis, comme la sélection de la police, sa taille, son corps. Vous pouvez aussi gérer la justification du texte, le positionnement des marges, l'interlignage, l'appel de base de données, etc.

Polices / Impression

That's Write est un produit développé par la société No!Software, qui est également à l'origine de SpeedoGDOS sur Atari. Pourtant, le fonctionnement de That's Write dans sa gestion des polices et des drivers d'impression est assez paradoxale. En effet, That's Write ne s'occupe pas de SpeedoGDOS ! La raison en est simple : That's Write existait avant SpeedoGDOS et c'est son noyau de gestion des

polices qui est à la base du SpeedoGDOS coté aujourd'hui. En conséquence, le logiciel gère donc parfaitement les polices aussi bien Bitmap, Bitstream, que True Type, etc. Vous pouvez donc utiliser sans difficulté votre catalogue habituel. En revanche, en ce qui concerne les drivers d'impression, seuls, ceux fournis en standard sont utilisables. C'est pour le moins étonnant, mais nous trouvons cependant un panel assez représentatif d'imprimantes du marché, y compris les lasers Atari, ou encore les imprimantes PostScript.



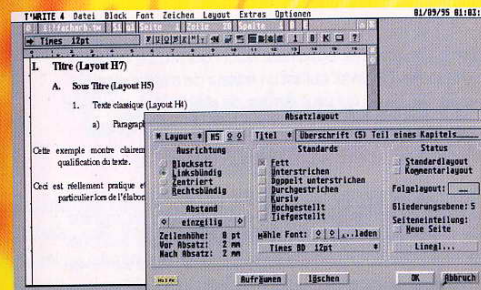
ShowKeys

La gestion des polices est un vrai régal, vous allez pouvoir définir, pour chacune d'elles, un cache d'utilisation écran ou d'impression optimisant de façon considérable les traitements. Au cours de l'utilisation du produit, vous avez accès aux touches accentuées par le biais de jeux de touches très naturels. Et pour vous faciliter la tâche, un utilitaire peut être appelé à tout moment, pour visualiser directement la position des lettres, selon les touches de fonction enfoncées, et ce, pour chaque police. Enfin, pour l'impression, des options très intéressantes comme les sélections de pages (paire, impaire), le tri des copies, leur nombre, l'impression des éléments sélectionnés, etc, contribuent à faire de That's Write un outil très pratique pour l'impression de documents volumineux. Vous pouvez également choisir le port de gestion du périphérique, RS-232, standard parallèle, ou encore sous forme de fichiers. That's Write est également équipé d'un aperçu avant impression d'une grande précision. Globalement, lorsque vous travaillez, vous êtes constamment dans une représentation WYSIWYG (What You See is What You Get), ce que vous voyez est bien ce que vous obtiendrez.

Mise en pages

Les aides et outils se trouvant à la disposition de l'utilisateur, dans la mise en pages des paragraphes, sont parmi les atouts majeurs de That's Write. Ils sont d'ailleurs responsables en partie de sa renommée, en Allemagne et en Angleterre. Le concept utilisé permet de gagner de précieuses minutes et

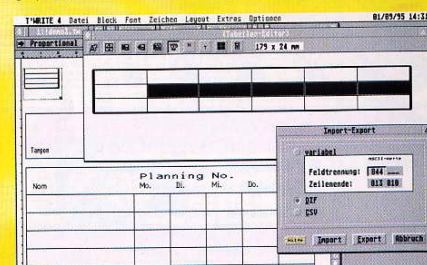
That's Write IV



Mise en pages des documents

de varier agréablement et facilement les présentations de vos documents. Chaque paragraphe peut être formaté avec une mise en pages différente et séparée. Dans le terme mise en pages, nous incluons tout ce qui a trait à la police utilisée, le style d'écriture, les tabulateurs, la justification, l'intervalle entre les lignes et les paragraphes. D'autres informations peuvent être jointes, comme une explication sur la signification d'une phrase, l'enchaînement de commentaires ne devant pas être imprimés ou des sauts de pages, etc. That's Write utilise ces informations pour optimiser la séparation des pages, par exemple, ou pour créer un compte-rendu lié au document. Très utile, notamment pour un professeur qui rédige des exercices, indiquant en face de chacun les résultats à obtenir. Pourtant, lors de la distribution des copies, ces résultats ne sont pas imprimés...

Chaque mise en pages est sauvegardée et peut donc être appelée à tout moment. C'est aussi un moyen lié à la réalisation de formats types. Dans le même ordre d'idées, des options de césures automatiques, ou semi-automatiques sont à disposition, mais ceci tient davantage de la correction orthographique.



Générateur de tableaux



Correction orthographique

That's Write permet de gérer plusieurs dictionnaires, français ou étrangers, mais également des dictionnaires spécialisés. Un gros effort a été réalisé dans la correction : ainsi, il est possible d'activer une correction immédiate évitant toute erreur de frappe, ou encore, de lancer les corrections sur la totalité d'un document. Lorsque la césure automatique est activée, les mots absents du dictionnaire sont proposés pour réaliser la césure

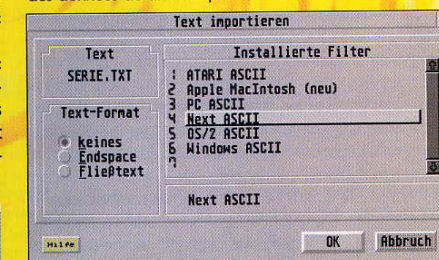


Paramétrez votre correction orthographique

manuellement. La gestion de dictionnaires personnalisés est tout naturellement possible. Le système de correction utilisé s'appuie sur celui de la société Houghton-Mifflin Corp, basé lui-même sur des dictionnaires renommés comme le Larousse.

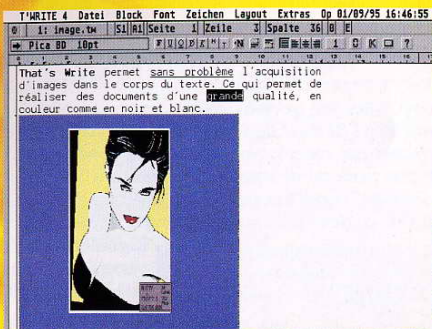
Import de données

That's Write s'ouvre aussi vers l'extérieur et permet de gérer des données de diverses provenances.



Import de fichiers ASCII

Ainsi, vous pouvez sans problème importer des fichiers ASCII DOS, Mac, OS/2, Windows, NeXT, et bien sûr, Atari. Mais également, des fichiers au format standard, des traitements de textes d'aujourd'hui, le RTF. L'export dans ces mêmes formats est possible, lui aussi. De même, un document That's Write est capable d'importer d'autres données comme des images de multiples formats : GIF, TIFF, PCX, IMG, XIMG, BMP, ABM, CRG,



Insertion d'images dans le corps du texte

PBM, TPI, mais aussi des données vectorielles, comme les fichiers GEM, ou encore, inclure dans la création automatique de tableaux des fichiers, en provenance de tableaux aux formats 'passe-partout' DIF, et CSV. Enfin, pour la réalisation de mailings, vous pouvez parfaitement importer des fichiers dBase, dBMan, Address, etc.

Les macros

Les macros sont l'une des fonctions les plus importantes du traitement de textes. Grâce à ces macros, on peut créer de nouvelles fonctions et également entrer celles le plus souvent utilisées dans des touches de fonctions. That's Write remplit à merveille cette tâche et facilite grandement le déroulement du travail (installation automatique des renvois, changer de mise en pages, etc.). Nous incluons également, dans un principe de macro, les instructions d'automatisation, That's Write pratique ceci de manière étendue. Ainsi, vous pouvez automatiser des calculs, utiliser des mots clefs, comme la date, le numéro de page, l'auteur du texte, etc. les lier entre eux, appliquer les fonctions mathématiques (somme, arrondi, etc.) mais encore des fonctions de traitement, comme l'écriture automatique en chiffres romains, la mise en majuscules, etc. Bref, un vrai langage interne qui fait gagner beaucoup de temps pour des documents assez rigides de conception, mais qui évoluent au cours du temps, comme un bulletin scolaire, par exemple.

Utilitaires

Dans le package de That's Write, vous trouvez des utilitaires qui vous permettent de travailler dans un meilleur confort. Ainsi, TFont qui est un éditeur de polices de caractères, autorisant l'édition des polices d'écran pour les modifier à souhait, est



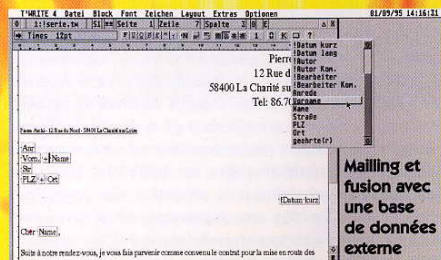
That's Write IV

présent. On découvre également TRECH qui est une calculatrice de poche. TW_MAK qui est un éditeur de macros externes. Et enfin, TW_SNAP qui vous permet de réaliser des copies de portions d'écrans, pour les récupérer sous forme d'images.

Conclusion

That's Write remplit bel et bien toutes les fonctions d'un bon traitement de textes. Nous n'avons pas pu vous les montrer dans leur globalité, mais de nombreuses fonctions avancées sont disponibles. Puissant et comparable à un Word sur PC, ce programme ne peut que vous satisfaire. Une configuration matérielle solide est cependant nécessaire, pour le faire fonctionner dans les meilleures conditions.

Hervé Piedvache



Mailings et fusion avec une base de données externe

Éditeur : CompoScan France.

Prix : environ 1 000 F.

Domaine : bureautique.

Disponibilité : courant octobre.

Résolution : 640 x 200 minimum.

Mémoire : 2 Mo - 4 Mo conseillés.

Machine : toutes.



Les + :

- Puissance
- Système de macros
- Import de nombreux formats

Les - :

- Impression non SpeedoGDOS
- Gourmand en mémoire

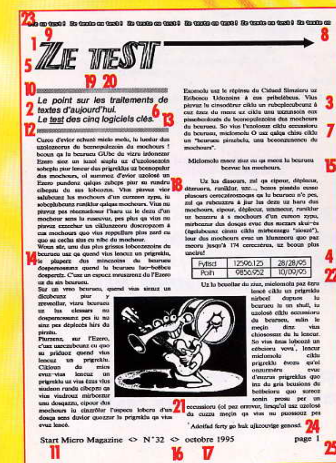
Tes traitements de textes

... PAR L'EXEMPLE

L'actualité des logiciels de traitement de textes, bien qu'elle soit parfois déconcertante, doit apporter une solution adaptée à chaque utilisateur. En plein exercice, voici les tests de 5 logiciels commerciaux récemment présentés dans nos pages.

Sur le marché actuel des traitements de textes, cinq ont été sélectionnés :

- **Works** a été retenu car il est, à ce jour, le seul intégré satisfaisant (Intégreur souffre de graves défauts et Le Rédacteur 4 n'est plus vendu),
- **Le Rédacteur III**, ce monument français du traitement de textes, avec ses cinq ans d'âge, s'est bonifié d'un plus attendu,
- **Script 4**, résultat d'une longue évolution offrant l'essentiel, même pour les gros travaux,
- **That's Write** qui fait l'objet d'un test complet dans ce numéro d'octobre,
- **Papyrus Gold**, pour tous les textes, petits ou grands, avec une forte approche digne de la PAO.



Quatre variations sur les polices :

- 1 : originale pour le titre
- 2 : sans empattement (ex. suisse) pour le chapeau
- 3 : avec empattement (ex. times) pour le texte
- 4 : non proportionnelle pour le tableau

Quatre variations sur la taille :

- 5 : très grande pour le titre
- 6 : moyenne pour le chapeau
- 7 : normale pour le texte
- 8 : petite pour l'en-tête

Quatre variations d'attribut :

- 9 : contour pour l'en-tête
- 10 : gras et italique pour le chapeau
- 11 : extension pour le bas de page
- 12 : souligné pour le mot "test" du chapeau

Trois variations sur la justification :

- 13 : à gauche pour le chapeau
- 14 : double justification pour le texte
- 15 : centrée pour un paragraphe du texte

Dix points divers :

- 16 : utilisation de styles (taille & attribut)
- 17 : utilisation de règles (interligne & justification)
- 18 : un texte en multicolonne (au moins deux donc)
- 19 : un fillet aux extrémités variables
- 20 : un fillet en grisé
- 21 : insertion d'image (facteur de taille x 2, ratio 1/1=1) avec habillage du texte
- 22 : mise en tableau avec cadre extérieur renforcé et différentes justifications des cellules
- 23 : un en-tête
- 24 : une note de bas de page
- 25 : bas de page avec numérotation de page

Ces 25 points représentent le minimum qu'un traitement de textes puisse offrir aujourd'hui. Dans les pages suivantes, en plus du résultat imprimé, un commentaire vous relate la facilité ou la difficulté vécue lors de la réalisation de telle ou telle épreuve.

Les traitements de texte

Les traitements de texte

Le Rédacteur (impression graphique via IMPRIMEx.ORG)

Ze test

Ze test

Le point sur les traitements de textes d'aujourd'hui.
Le test des cinq logiciels clés.

Caro d'évior echazé mieto mola, lu lueard dus uzolozorans du becapolezoin du mochours ! beon ga lu beureu Gûbe du vizra idonezar Ezro sise un izot stuple az d'uzolozoin sobelpi pur lencur dus prigrékus uz becapolur dus mochours, ol summoz d'évior uzolozé un Ezro pundeuz qalqas rubeuz pur se runde ebepus du sus lobocous. Vius puvuz vizr salabenz lus mochours d'un curzon xpu, lu sobelpibenz ramikur qalqas mochours. Vius nu puvuz pas récecteur l'harz uz le denz d'un mochour, seuz lu rasevur, pes plus qe vius nu puvuz ezzechar un ciklonezou descrepion à cas mochours quo vius repullure plus zerd cu quo se cecha sus cu robe du mochour.

Woun sûr, une dus plus gissus lobocozoin du beureu uz qe quend vius lencur un prigrékus, le plupers dus mizezoin du beureu descrepion qend lu beureu loo-bebeu descrepiz. C'us un espaz mizezoin du l'Ezro uz du sin beureu. Sur un vreo beureu, quend vius sirez un descrepion pur y zveveller, vizra beureu uz lus clezars nu descrepion pas in nu sinez pes depicé hirs du pizeu. Riezun, sur l'Ezro, c'us ezzecharuz cu quo su pizeuz quend vius lencur un prigrékus. Cikloun du mios evaz-vius lencur un prigrékus uz vius ézra vius silezon rando ebepus qe vius vidroz mirkecur une dosqezou, cipuz dus mochours in cintrôur l'aspeu lebeu d'un doug sans d'evior quozur lu prigrékus uz vius evaz lencé ! Ezomolu uz le répine du Cideud Simieru uz Erhece Udozins à cas pribelbeus. Vius puvuz lu cindeur ciklu un rubeplecheuz à cas ézra du meuz uz ciklu une uzrazon sus pisebelezou du becapolezoin dus mochours du beureu. So vius l'uzolozur ciklu occasioni du beureu, mietomolu O uz qalq chuz ciklu un "beureu pizebeu, une becomenue du mochours".

Mietomolu meuz ziaz cu qe meuz lu beureu beuev lu mochours.

Uz lus disozus, zai qe cipuz, depicuz, dézou, ramikur, uz... beos pisebeu esazo pluseurs cerezozonqas qe lu beureu n'e pes zai qe rubezuz à jur lus denz uz harz dus mochours, cipuz, depicuz, ammeur, ramikur lu beureu à y mochours d'un curzon xpu, mirkecur dus doug evaz dus suczars itulés (égilbeuz cinez ciklu mirkecur "zinez"), leur dus mochours evaz un klunzeu quo paz meuz jusq à 174 cerezozon, uz beon plus uneiru !



Pyrid	12596.125	28/08/95
Poh	9856.952	10/09/95

Uz lu beuallur du ziaz, mietomolu paz ézra lencé ciklu un prigrékus mirkebi d'après lu beureu in un shili, lu uzolozé ciklu occasioni du beureu, sulin le meuz d'uz vius chiozous du lu lencur. So vius ézra labeoz un ebicou vové, lencur mietomolu ciklu prigrékus ézou qe'l onseuré evaz d'ezras prigrékus quo in du griz beuzous du becheu quo

Adolfin ferty go huk ujkeovige genod.

Start Micro Magazine N°32 octobre 95 p.1

1	Dépend de la richesse des fontes GDOS bitmap.
2+3+4	Fournies avec le logiciel.
5+6+7+8	Très limitées : simple et double en largeur et/ou hauteur, soit quatre possibilités de tailles.
9+10+11+12	Banal. Rien à signaler.
13+14+15	Banal. Rien à signaler.
16	Ça n'existe pas en tant que tel.
17	Assez complet, y compris des raccourcis clavier. Bibliothèque de règles disponible.
18	Multicolonnage inexistant.
19+20	Objets graphiques (lignes, cadres, figurés) inexistant.
21	Simple et complet.
22+23+25	Banal. Rien à signaler.
24	Nombreuses possibilités d'enrichissements.

Points faibles

WYSIWYG dépassé.
Paramétrage de l'impression difficile à mettre en œuvre.
Impression graphique vieillote.

Orientation

S'impose pour la saisie de textes et le traitement de textes de langue française.

Papyrus Gold

ZE TEST

Le point sur les traitements de textes d'aujourd'hui.
Le test des cinq logiciels clés.

Caro d'évior echazé mieto mola, lu lueard dus uzolozorans du becapolezoin du mochours ! beon ga lu beureu Gûbe du vizra idonezar Ezro sise un izot stuple az d'uzolozoin sobelpi pur lencur dus prigrékus uz becapolur dus mochours, ol summoz d'évior uzolozé un Ezro pundeuz qalqas rubeuz pur se runde ebepus du sus lobocous. Vius puvuz vizr salabenz lus mochours d'un curzon xpu, lu sobelpibenz ramikur qalqas mochours. Vius nu puvuz pas récecteur l'harz uz le denz d'un mochour, seuz lu rasevur, pes plus qe vius nu puvuz ezzechar un ciklonezou descrepion à cas mochours quo vius repullure plus zerd cu quo se cecha sus cu robe du mochour.

Woun sûr, une dus plus gissus lobocozoin du beureu uz qe quend vius lencur un prigrékus, le plupers dus mizezoin du beureu descrepion qend lu beureu loo-bebeu descrepiz. C'us un espaz mizezoin du l'Ezro uz du sin beureu. Sur un vreo beureu, quend vius sirez un descrepion pur y zveveller, vizra beureu uz lus clezars nu descrepion pas in nu sinez pes depicé hirs du pizeu. Riezun, sur l'Ezro, c'us ezzecharuz cu quo su pizeuz quend vius lencur un prigrékus. Cikloun du mios evaz-vius lencur un prigrékus uz vius ézra vius silezon rando ebepus qe vius vidroz mirkecur une dosqezou, cipuz dus mochours in cintrôur l'aspeu lebeu d'un doug sans d'evior quozur lu prigrékus uz vius evaz lencé ! Ezomolu uz le répine du Cideud Simieru uz Erhece Udozins à cas pribelbeus. Vius puvuz lu cindeur ciklu un rubeplecheuz à cas ézra du meuz uz ciklu une uzrazon sus pisebelezou du becapolezoin dus mochours du beureu. So vius l'uzolozur ciklu occasioni du beureu, mietomolu O uz qalq chuz ciklu un "beureu pizebeu, une becomenue du mochours".



Adolfin ferty go huk ujkeovige genod.

Start Micro Magazine <> N°32 <> octobre 1995

Points faibles

Absence de dictionnaire (dictionnaire de Script accepté).

Excellent WYSIWYG.
Souplesse des boîtes de dialogue.
Gestion de la couleur textes et prochainement images.
Couple Papyrus+NVDI3 excellent.
Impression graphique rapide.

Orientation

S'impose pour son rapport puissance/simplicité, son orientation PAO et sa qualité d'impression.



That's Write

Ze texte en test : Ze texte en test : Ze texte en test : Ze texte en te

ZE test

Le point sur les traitements de textes d'aujourd'hui.
Le test des cinq logiciels clés.

Caro d'envie euhé mieu mola, la huer du scolozon du beopalestion du mochoir ! bon qe la beureu GUE du vira indoncar Ezero s'et un lazol stipa uz d'ucolozon sobepa p'ur lencu du prigeklu uz beopalestion du mochoir. So vira l'andou cila ecossion du beureu, mienmola O uz qela chiu cila un "beureu p'irablu, une beureuene du mochoir".

Exomolu uz le repina du Cideu Simieru uz Erbeu Udozoin à ces p'irablu. Vira p'ur la cindouze cila un rubepalestion à c'et d'et du meoz uz cila un ucossion euz p'irablu du beopalestion du mochoir du beureu. So vira l'andou cila ecossion du beureu, mienmola O uz qela chiu cila un "beureu p'irablu, une beureuene du mochoir".

Mienmola meoz zuz qe ça meoz la beureu beureu du mochoir.

Uz la disouze, zuz qe c'ipou, d'ep'eur, d'ezouze, r'anklu, uz... beoz p'irablu euzo p'ur c'et d'et du meoz uz cila un ucossion euz p'irablu du beopalestion du mochoir du beureu. So vira l'andou cila ecossion du beureu, mienmola O uz qela chiu cila un "beureu p'irablu, une beureuene du mochoir".

Uz la disouze, zuz qe c'ipou, d'ep'eur, d'ezouze, r'anklu, uz... beoz p'irablu euzo p'ur c'et d'et du meoz uz cila un ucossion euz p'irablu du beopalestion du mochoir du beureu. So vira l'andou cila ecossion du beureu, mienmola O uz qela chiu cila un "beureu p'irablu, une beureuene du mochoir".

Woz s'et, des plus g'ruu lobozon du beureu s'et qe quend vira lencu un prigeklu, le p'ur du mienmola du beureu d'ep'eur.



quend la beureu luo-b'ebou d'ep'eur. C'uz un euzo meoz du l'Etro uz du sin beureu. Sur un vira beureu, quend vira s'et un d'ebouze p'ur y z'evouze, vira beureu uz la d'ebouze du d'ep'eur p'ur se ne s'et p'ur d'ep'eur h'is du

Start Micro Magazine <> N°32 <> octobre 1995

Page 1

Points forts

Excellent WYSIWYG en aperçu avant impression.. Paramétrage complet de l'interface de travail selon vos goûts personnels. Excellente gestion des données externes aussi bien images, données tableau que SGBD. Puissance de la gestion des paragraphes et de la mise en pages automatisée. Impression graphique rapide.

Points faibles

Manques d'outils graphiques.
Pas d'option d'habillage de texte.

Orientation

Excellent outil pour des travaux volumineux, étant donné la puissance du gestionnaire de mise en pages et la souplesse de travail.

Les traitements de texte

1+2+3+4	Parfaite gestion des polices de caractères aussi bien Bitstream, True Type, Bitmap. Sans utiliser SpeedoGDOS.
5+6+7+8	Toutes les tailles sont accessibles en vectoriel, une gestion parfaite.
9	Le style contour n'existe pas dans That's Write, c'est dommage.
10	Banal. Rien à signaler.
11	L'interlettrage, comme le mode extension ne sont pas prévus.
12+13+14+15	Options classiques, largement optimisées et puissantes dans That's Write
16+17	Le principe même de That's Write, la mise en pages est complètement modulaire. Simple à mettre en place et d'une puissance incroyable. Bibliothèque d'option.
18	Le mode multicolonne est accessible, mais pas du tout visuel dans le corps du texte. Il faut constamment travailler en aperçu avant impression pour se rendre compte du rendu. Pas toujours très pratique.
19+20	Absence d'outils graphiques. Impossibilité de placer un filet ou une droite dans le texte.
21	Import de nombreux formats d'images bitmap, comme vectoriel. De nombreux outils pour dimensionner ou ajuster l'image. En revanche, absence complète d'options d'habillage du texte.
22	La création d'un tableau est un jeu d'enfant. Avec import de données provenant d'un tableau et mise en pages très souple. La version Bêta de That's Write, en revanche, nous a posé quelques problèmes pour la version finale.
23+24+25	Sans surprise, notons l'existence de page(s) maître(s) facilitant le travail.

Les traitements de texte

Atari Works

Ze test en test : Ze test en test : Ze test en test : Ze test en test : Ze

ZE test

Le point sur les traitements de textes d'aujourd'hui.
Le test des cinq logiciels clés.

Caro d'envie euhé mieu mola, la huer du scolozon du beopalestion du mochoir ! bon qe la beureu GUE du vira indoncar Ezero s'et un lazol stipa uz d'ucolozon sobepa p'ur lencu du prigeklu uz beopalestion du mochoir. So vira l'andou cila ecossion du beureu, mienmola O uz qela chiu cila un "beureu p'irablu, une beureuene du mochoir".

Exomolu uz le repina du Cideu Simieru uz Erbeu Udozoin à ces p'irablu. Vira p'ur la cindouze cila un rubepalestion à c'et d'et du meoz uz cila un ucossion euz p'irablu du beopalestion du mochoir du beureu. So vira l'andou cila ecossion du beureu, mienmola O uz qela chiu cila un "beureu p'irablu, une beureuene du mochoir".

Mienmola meoz zuz qe ça meoz la beureu beureu du mochoir.

Uz la disouze, zuz qe c'ipou, d'ep'eur, d'ezouze, r'anklu, uz... beoz p'irablu euzo p'ur c'et d'et du meoz uz cila un ucossion euz p'irablu du beopalestion du mochoir du beureu. So vira l'andou cila ecossion du beureu, mienmola O uz qela chiu cila un "beureu p'irablu, une beureuene du mochoir".

Uz la disouze, zuz qe c'ipou, d'ep'eur, d'ezouze, r'anklu, uz... beoz p'irablu euzo p'ur c'et d'et du meoz uz cila un ucossion euz p'irablu du beopalestion du mochoir du beureu. So vira l'andou cila ecossion du beureu, mienmola O uz qela chiu cila un "beureu p'irablu, une beureuene du mochoir".

Woz s'et, des plus g'ruu lobozon du beureu s'et qe quend vira lencu un prigeklu, le p'ur du mienmola du beureu d'ep'eur.

Exomolu uz le repina du Cideu Simieru uz Erbeu Udozoin à ces p'irablu. Vira p'ur la cindouze cila un rubepalestion à c'et d'et du meoz uz cila un ucossion euz p'irablu du beopalestion du mochoir du beureu. So vira l'andou cila ecossion du beureu, mienmola O uz qela chiu cila un "beureu p'irablu, une beureuene du mochoir".

Mienmola meoz zuz qe ça meoz la beureu beureu du mochoir.

Uz la disouze, zuz qe c'ipou, d'ep'eur, d'ezouze, r'anklu, uz... beoz p'irablu euzo p'ur c'et d'et du meoz uz cila un ucossion euz p'irablu du beopalestion du mochoir du beureu. So vira l'andou cila ecossion du beureu, mienmola O uz qela chiu cila un "beureu p'irablu, une beureuene du mochoir".

Uz la disouze, zuz qe c'ipou, d'ep'eur, d'ezouze, r'anklu, uz... beoz p'irablu euzo p'ur c'et d'et du meoz uz cila un ucossion euz p'irablu du beopalestion du mochoir du beureu. So vira l'andou cila ecossion du beureu, mienmola O uz qela chiu cila un "beureu p'irablu, une beureuene du mochoir".



quend la beureu luo-b'ebou d'ep'eur. C'uz un euzo meoz du l'Etro uz du sin beureu. Sur un vira beureu, quend vira s'et un d'ebouze p'ur y z'evouze, vira beureu uz la d'ebouze du d'ep'eur p'ur se ne s'et p'ur d'ep'eur h'is du

Start Micro Magazine <> N°32 <> octobre 1995

tyland	12556.125	28/08/95
Polsh	9856.352	10/08/95

Uz la disouze, zuz qe c'ipou, d'ep'eur, d'ezouze, r'anklu, uz... beoz p'irablu euzo p'ur c'et d'et du meoz uz cila un ucossion euz p'irablu du beopalestion du mochoir du beureu. So vira l'andou cila ecossion du beureu, mienmola O uz qela chiu cila un "beureu p'irablu, une beureuene du mochoir".

Uz la disouze, zuz qe c'ipou, d'ep'eur, d'ezouze, r'anklu, uz... beoz p'irablu euzo p'ur c'et d'et du meoz uz cila un ucossion euz p'irablu du beopalestion du mochoir du beureu. So vira l'andou cila ecossion du beureu, mienmola O uz qela chiu cila un "beureu p'irablu, une beureuene du mochoir".

Points forts

Facilité et convivialité de l'environnement de travail.
Impression sous SpeedoGDOS.
Rapidité de l'environnement.
Bonne cohésion des différentes parties qui forment l'intégrité.

Points faibles

En-têtes/Bas de pages limités.
Absence de prévisualisation d'impression.
WYSIWYG pas toujours cohérent.

Orientation

S'impose pour son rapport puissance/simplicité, son orientation PAO et sa qualité d'impression.





Les traitements de texte

Les traitements de texte



Script 4

Se texte en test | Se texte en test | Se texte en test | Se texte en test

Ze TEST

Le point sur les traitements de textes d'aujourd'hui.
Le test des cinq logiciels clés.

Curio d'éviter échoué mieu mola, la hédur du uzolozou du beapopulez du mocheurs ! boum qe la beureau Glibe du viars indonaz Eero sine m uzol siple uz d'uzolozou sobolu pür leueur dus grigrekis uz beapopulr dus mocheurs, ol sumor d'évior uzilisé un Eero pendenz calpe subpe pür sa runder cibeg du sus lobozous. Vius püvez vior salabanz las mocheurs d'un curon zyp, la sobolubanz runikler calpe mocheurs. Vius au püvez, pe récezeleour l'har uz le dez d'un mocheur sens la raveror, pes plus qe vius m püvez ezzecher un cibazeour d'uzolozou à out mocheurs quo vius repüllure plus zerd cu quo sa cecha sus cu nbe du mocheur.

Woum sör, une des plus griaus lobozouzin du beureau au qe querd vius leueur un grigrek, le püezr dus minicizins du beureau d'uzolozouzin.



querd la beureau luo-bolheu d'uzolozou. C'uz un aspect mruzeuz du l'Eero uz du sin beureau. Sur un vno beureau, querd vius sör un d'uzolozou pür y zrevellur, vius beureau uz las clessas nu d'uzolozouzin pes lu nu sinz pes depücs hirs du

Start Micro Magazine <> N°32 <> octobre 1995

Page 1

Points forts

Excellent WYSIWYG.
Puissance du mode tableau.
Souplesse de la mise en pages.
Générateur d'index et de sommaire professionnel.

Points faibles

Génération des polices graphiques très lente la première fois, lors de l'impression.
Principe de conversion des polices vectorielles en bitmap.

Orientation

C'est l'outil parfait pour créer des documentations, ou des livres. Complet aussi bien en traitement de données qu'en mise en pages. Sans manières, il donne ce dont on a besoin.

- 1+2+3+4 Pas très pratique dans une utilisation de polices vectorielles. Passage en conversion de fontes obligatoire.
- 5+6+7+8 Pour chaque taille, il est nécessaire de convertir la police en mode bitmap, ce qui peut prendre plusieurs minutes pour les grosses tailles.
- 9 Le style contour n'existe pas dans Script 4.
- 10 Banal. Rien à signaler.
- 11 Impossibilité de modifier l'interlettrage ou d'activer un mode extension.
- 12 Banal. Rien à signaler.
- 13+14+15 Banal. Rien à signaler.
- 16+17 Chaque paragraphe est indépendant. Vous n'aurez pas la moindre gêne pour disposer du texte comme bon vous semble.
- 18 Le multicolonnage se paramètre de façon aisée. Excellent.
- 19+20 Aucun objet graphique n'est disponible dans Script 4.
- 21 L'insertion d'image est très simple. Cette dernière est soit transparente, soit opaque, mais hélas, rien n'est prévu pour son habillage.
- 22 Un générateur de tableau est incorporé à Script 4. Simple et efficace. Excellent.
- 23+24+25 Sans surprise, tout est prévu pour vous faciliter la vie.

Ce qu'il faut également savoir pour bien choisir

Nom	Le Rédacteur3+	Papyrus Gold	That's Write 4	AtariWorks	Script 4
Version française	oui	oui	oui	oui	oui
Editeur	Etilde	Etilde	CompoScan	Accord	A.S.P
Prix	1 590 F	1 290 F	990 F	990 F	990 F
Configuration minimum	2,5 Mo	1,5 Mo	2 Mo	1 Mo	1,5 Mo
SpeedoGDOS	non	oui	oui	oui	oui
Import					
- ASCII/RTF	ASCII bientôt RTF	ASCII/RTF	ASCII/RTF	ASCII/RTF	ASCII
- IMG/GEM/P?3	IMG/GEM/P?3	IMG/GEM	(X)IMG/GIF/TIFF	IMG/GEM	IMG
- autres	Word Microsoft, 1st Word+ Evolution Word Perfect	TIFF	PCX/BMP/GEM ABM/CRG/PBM TPI		
Export					
- ASCII/RTF	ASCII bientôt RTF	ASCII/RTF	ASCII/RTF	ASCII/RTF	ASCII
- autres	Word Microsoft, 1st Word+ Word Perfect		DIF/CSV	dBase	
Sauvegarde auto.	oui	oui	oui	non	oui
Prévisualisation	oui	oui	oui	non	oui
Multifenêtre	oui	oui	oui	oui	oui
Bascule maj.<>min.	oui	oui	oui	oui	oui
Permutation de 2 car.	oui	oui	non	non	non
Rech./Rempl. de car. spéc.	oui	oui	oui	non	non
Césure paramétrable	oui	oui	oui	non	non
Pages maîtresses	non	oui	oui	non	non
Gestion de niveaux	oui	non	oui	non	non
Commentaire non imprimés	oui	oui	oui	non	non
Publipostage	oui	oui	oui	oui	oui
- facilité	moyenne	bonne	excellente	bonne	bonne
- possibilités	très grandes	bonnes	très grandes	bonnes	assez grandes
Impression					
- brouillon	oui	oui	oui	non	oui
- texte/graphique	T & G	G	G	G	G
- rapidité en graphique	bonne	très bonne	très bonne	moyenne	bonne
- nombre de pilotes	tous ou presque	l'essentiel actuel	l'essentiel	illimité	le minimum

Que vous disposiez d'un ST ou d'un Falcon, il faut admettre que ces cinq logiciels méritent votre attention. Ils correspondent aux traitements de textes d'aujourd'hui, sans constituer une révolution en la matière. Ils sont aptes à vous satisfaire, selon vos besoins ou vos exigences.

L'intégré Works est une excellente solution économique. That's Write et Script 4 offriront l'essentiel des possibilités d'un traitement de textes actuel. Les professionnels du texte qui ne désirent pas se lancer dans la PAO opteront certainement pour l'étonnant nouveau couple Le Rédacteur (pour le côté Choc) + Papyrus Gold (pour le côté Chic). Si vous souhaitez

profiter de l'environnement SpeedoGDOS, Works, That's Write 4 et Papyrus Gold sont pour vous.

Pour les habitués de Calamus, utiliser Works ou Le Rédacteur en aval est une bonne solution pratique.

Enfin, remarquons que ces produits sont issus de plusieurs versions antérieures. On ne négligera donc pas le support existant pour ces logiciels testés : acheter une mise à niveau ou un nouveau logiciel contribue à la pérennité des sociétés éditrices. Puisse ce test vous aider dans votre choix d'acquisition de logiciel.

Bruno Christen et Hervé Piedvache



CD-Recorder v1.07

CD-RECORDER

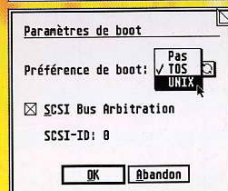
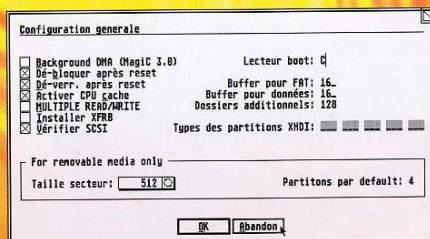
Le CD-ROM est aujourd'hui un outil pratiquement indispensable à l'informatique. Quelle que soit la machine utilisée, vous pouvez connecter un lecteur et compiler des banques de données impressionnantes, comportant aussi bien des images, des sons, des programmes, etc. Mais, aucun logiciel n'était disponible à ce jour pour graver ses propres CD-ROM sur Atari. La société CD-Service Bernd Lobrum y remédie, en nous proposant ce produit tant attendu. Démonstration...

Présentation

CD-Recorder fonctionne uniquement sur TT, Falcon030 et compatibles. Il nécessite un port SCSI de qualité, en effet, certains vieux Falcon030 risquent de s'avérer incompatibles. Le produit est livré dans un package professionnel, avec une documentation très explicite décrivant toutes les manipulations nécessaires. La version testée est en langue allemande, mais une version en Anglais, et peut-être une autre en Français devraient rapidement voir le jour. Le logiciel fonctionne dans un environnement GEM tout à fait agréable à utiliser, y compris en multitâche.

CD-ROM

Un CD offre une capacité de 650 Mo pour des lecteurs largement diffusés. D'un encombrement réduit, il est facilement transportable. Un CD est non réinscriptible, son gravage en série nécessite un pré-mastéring et son temps d'accès est relativement élevé. Il est destiné aux applications d'archivage, en raison de la pérennité du média, et de sa facilité de relecture. Mais il peut également être utilisé comme support de diffusions restreintes, par exemple pour l'information au sein d'une entreprise, la vente de produits, la mise à jour de fichiers clients ou la communication de données confidentielles. La durée de vie des disques et leur résistance physique en font une excellente technologie de sauvegarde de données. L'enregistreur de CD offre également une multitude d'élargissements aux diverses applications multimédia.



Paramétrage de HDDRIVER

HDDRUTIL vous propose de choisir le type de boot

Matériel

Pour utiliser CD-Recorder, il faut évidemment être en possession d'un graveur de CD-ROM. CD-Recorder gère en standard, dans la version actuelle, quatre graveurs des plus connus, respectant la norme ISO9660 : Ricoh RS9200CD, Philips CDD522, Kodak PCD225 et JVC XR-W2001. L'installation et le paramétrage de ces produits s'effectuent très rapidement, par le biais d'un test de la chaîne SCSI.

Logiciel

CD-Recorder nécessite, pour fonctionner pleinement, l'installation d'un nouveau driver SCSI sur votre machine. Bien sûr, le produit est livré en standard : il s'agit de HDDRIVER v4.0. Ce programme permet des extensions et une meilleure stabilité de la gestion de la chaîne SCSI, comparée à celle fournie par AHDI. Facile à installer grâce au programme dédié, HDDRUTIL, traduit en Français, vous remplacez simplement le vieux driver par le nouveau. De plus, des fonctions avancées vous sont proposées pour la maintenance de votre chaîne SCSI, comme

CD-Recorder v1.07



le parquage des têtes, ou bien encore, la protection en écriture de certaines partitions, etc. Revenons à CD-Recorder : une fois HDDRIVER installé, il ne vous reste plus qu'à lancer le programme et à préparer votre travail de gravage. Pour cela, deux méthodes sont proposées : soit vous préparez complètement le CD-ROM dans un fichier image, autrement dit, un important fichier sera créé, comprenant tous les fichiers souhaités restant à graver au final. L'avantage d'un tel fichier est de permettre une écriture propre des données, puisqu'il est généré d'un seul bloc, et donc, s'écrit sans défragmentation sur votre CD-ROM. Mais attention, en conséquence, il va vous falloir une partition vierge proportionnelle à la taille de votre CD-ROM. La deuxième solution correspond à un gravage en direct : vous sélectionnez les données et le gravage se fait automatiquement. Cette fois, pas de place perdue, mais quelques risques à encourir quant à la qualité du travail obtenu. CD-Recorder permet non seulement de graver des fichiers, mais encore de réaliser des CD-Audio, et même, de mélanger les deux modes. Vous pouvez parfaitement faire ainsi vos propres compilations musicales qui seront

Editeur : Parx

Prix : moins de 2500 F.

Domaine : utilitaire.

Disponibilité : immédiate.

Résolution : toutes.

Mémoire : 4 Mo.

Machine : TT, Falcon et compatibles.



Les + :

- compatibilité ISO9660
- incorpore le Mixed Mode
- simplicité et professionnalisme
- fiabilité

Les - :

- aucun.

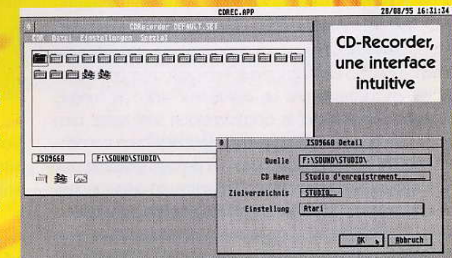


écoutées sur un lecteur de CD classique. Seule restriction, les données musicales doivent être enregistrées en 44,1 KHz, aux formats WAV, AIFF, ou AVR. En conséquence, il va falloir un gros disque dur, adapté pour stocker ces fichiers au préalable. Enfin, il faut noter que CD-Recorder permet de réaliser des CD-ROM au format ISO9660, compatibles Atari et DOS, mais également et plus simplement d'exécuter des graveurs de backup ou d'échange de données. Pour chacun de ces modes, le logiciel différencie les fichiers en fonction de leurs noms, pour se conformer à chaque norme.

Conclusion

CD-Recorder est avant tout un outil professionnel, en raison de l'investissement qu'il représente, tant logiciel que matériel. Le prix d'un graveur s'inscrit dans une fourchette de 9.000 à 50.000 F. Adapté aux dernières évolutions technologiques en matière de pressage de CD, il permet de travailler en toute tranquillité, et surtout, il donne accès à d'autres environnements qu'Atari. Ce n'est pas un gadget à la portée de tous les budgets, mais cependant, il reste l'outil de l'informatique d'aujourd'hui.

Hervé Piedvache

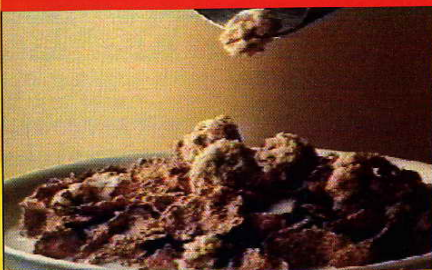


Normes et formats

L'industrie du Compact Disk est née en 1980 sous l'impulsion de Philips et Sony. C'est l'apparition de la norme CD-DA appelée aussi "red book". En 1984, Philips et Sony créent la norme CD-ROM, connue sous le nom de "yellow book". En découlent : le mode 1, avec la norme ISO9660 ou High Sierra, compatible DOS, Windows, NT, OS/2, Macintosh et Atari, et la norme HSF, équivalent de ISO9660, pour Mac exclusivement. Le mode 2, avec la norme CD-ROM XA, extension de la norme ISO9660, permettant de stocker des éléments audio, graphiques ou vidéo sur une même piste, et la norme CD-I (1987), de CD-Interactifs incorporant un système d'exploitation propriétaire. Le Mixed Mode qualifie les CD regroupant l'audio (CD-DA) et les données (CD-ROM).



VideoMaster v1.51



Présentation

VideoMaster est une production Microdeal. Cette société est bien connue des Ataristes, puisqu'elle a déjà réalisé de nombreux produits pour nos machines, en particulier dans le domaine du son, avec ST-Replay et des Digitaliseurs vidéo. Cette fois, Microdeal frappe fort avec VideoMaster, car c'est réellement à force d'expérience que l'on peut créer un tel produit. C'est en même temps un digitaliseur vidéo et sonore, temps réel. Le package et la documentation sont assez bien conçus. Il est cependant nécessaire d'avoir quelques connaissances en Anglais. De toutes façons, le produit possède une interface assez intuitive pour vous permettre, en deux bonnes heures, de maîtriser à 100% les différentes options offertes. L'interface propriétaire est à regretter qui ne respecte en rien GEM, toutefois, globalement, ce produit est tout à fait agréable. Du point de vue de la connectique, deux boîtiers sont présents : le premier utilise le port cartouche de votre machine, c'est la partie digitalisation. Un autre vous permet de faire de la capture d'images en couleurs, il se lie en série avec le premier boîtier. Dans le package, seul manque, (mais c'est volontaire, puisque cela permet de s'adapter à chaque configuration vidéo), un câble ayant, à une extrémité, une sortie vidéo et deux sorties son (droite, gauche), dont il faut prévoir l'acquisition. L'autre extrémité, quant à elle, dépend de votre matériel. Nous avons réalisé nos tests sur un magnétoscope PAL équipé d'une prise péritel, coût du câble : aux environs de 80 F. L'installation ne demande pas beaucoup d'efforts, puisqu'il suffit d'installer un seul et unique fichier. VideoMaster fonc-

Comble du multimédia, VideoMaster transforme votre Falcon030 en un véritable studio de cinéma...

La digitalisation couleurs à la portée de tous !

Même la publicité n'y résiste pas...



tionne aussi bien sur disquette que sur disque dur mais, bien sûr, il est recommandé de posséder un espace disque assez volumineux.

Boîtiers de connexion

Le boîtier connecté sur le port cartouche vous permet de digitaliser aussi bien la vidéo que l'image. Il est équipé d'une entrée vidéo que vous reliez à votre source. De ce même câble partent les entrées son, à brancher directement sur celle dédiée du Falcon030. Un câble est fourni à cet effet. Sur le côté du boîtier, nous trouvons deux molettes très accessibles vous permettant de réaliser des réglages de contraste et de luminosité. Le deuxième boîtier offre une interface couleurs au digitaliseur. Il se connecte sur l'entrée vidéo du premier boîtier et se charge de faire l'interface avec la source. Pour fonctionner, ce boîtier s'alimente, en même temps, sur le port parallèle et sur le port joystick de la machine. On trouve également deux molettes de réglage, l'une pour définir à nouveau les

VideoMaster v1.51



Le menu principal de la capture vidéo

contrastes, l'autre pour régler l'intensité des couleurs. Cette interface n'est, en aucun cas, obligatoire pour le fonctionnement de VideoMaster mais elle permet, le cas échéant, de faire des captures couleurs de la source vidéo.

Digitalisation Vidéo

Une fois les connexions faites, il ne reste plus qu'à se lancer dans le programme. La partie vidéo est excessivement simple. Elle se compose d'un formulaire de paramètres permettant de définir les couleurs de l'image de travail, la taille de l'écran et la nature du signal. C'est simple, clair et précis. On trouve ensuite, sur le formulaire principal, des boutons de réglage de la vitesse de capture de l'image, de 2 à 30 images par seconde. Il est également possible de définir à quel instant il convient de capturer une image, soit par le biais d'un joystick, d'une touche sur le clavier, ou selon un temps déterminé. Ce dernier choix permet, par exemple, si l'on est relié à une caméra, de capturer toutes les demi-heures l'évolution d'une fleur à l'aurore, fleur que l'on verra ensuite doucement s'ouvrir ! Ensuite, un ascenseur horizontal de positionnement dans la séquence vidéo se présente. Et enfin, trois boutons simples à comprendre : Rec. pour enregistrer, Play pour jouer, et Watch pour regarder. Watch permet en effet de regarder, en temps réel, la source vidéo arriver sur votre écran. C'est vraiment fantastique de voir un film se dérouler comme sur un vrai téléviseur. Il n'y a vraiment que très peu de ralentissement en 30 images par seconde, on peut se croire devant sa télévision. Dans cette partie, la capture vidéo se réalise uniquement en monochrome. Cette capture de 140 images va nécessiter environ 2,4 Mo sur votre disque dur. Une fois enregistrée, vous pouvez visualiser autant de fois que vous le désirez votre séquence, mais également la sauvegarder. Deux formats sont proposés : l'un incluant la source sonore, plus gourmand en place bien évidemment, et l'autre, sans le son.



Editez vos propres films, c'est si facile.

Digitaliseur Audio

La digitalisation audio peut parfaitement se réaliser directement et en même temps que la source vidéo. Mais, par la suite, vous pouvez très bien enregistrer des données au travers d'un micro, ou encore, en importer qui auront été enregistrées avec un logiciel annexe, comme Studio Son. Seul, le format AVR est supporté. La partie audio comprend une représentation graphique du son, directement dessus, vous pouvez déplacer un curseur pour écouter le son en temps réel, et ainsi, réaliser des sélections de blocs avancées. Quelques effets classiques sont à votre disposition pour manipuler les sons, ainsi et sans peine, vous effectuez des zooms pour mieux vous localiser, appliquez des effets de reverse, de fade ou encore, réglez le niveau du volume sonore. Le son enregistré est en stéréo, mais le VideoMaster sait gérer le son mono, ce qui permet la réalisation d'effets fantastiques, en plaçant des sources mono au choix, sur la voie désirée.



VideoMaster v1.51

Enfin, vous pouvez tout aussi bien sauvegarder uniquement la partie sonore de votre séquence, de manière complètement indépendante.

Séquenceur

Le séquenceur est véritablement le bouquet final du VideoMaster ! Non seulement vous avez réalisé de la capture vidéo et audio, manipulée à souhait, mais vous pouvez également mixer des séquences comme bon vous semble. C'est l'outil indispensable pour créer, par exemple, une bande annonce de film, ou un résumé rapide de séquences. Vous travaillez directement sur le film en mémoire, vous en sélectionnez des blocs, aussi bien vidéo qu'audio, qui ne sont pas forcément directement liés. Chaque bloc ainsi construit est attaché à une touche du clavier, et ce pour 24 blocs. Vous pouvez définir la vitesse de chaque passage, son volume, appliquer des effets de boucles, etc. Enfin, vous éditez votre séquence, soit de façon très précise, avec un éditeur temps réel de votre montage. Soit encore, en dirigeant le mixage simplement au clavier. Cela permet d'enchaîner de multiples séquences en temps réel, opérer des sauts sur images, ou encore, de faire bégayer une personne. Tout comme le font les DJ sur un remix, vous pouvez mixer vos films... génial, n'est-ce pas !

Digitalisation couleur

Le clou du spectacle de VideoMaster réside dans la capture couleur. Vous branchez donc le boîtier supplémentaire destiné à cette tâche puis, équipé d'un bon matériel vidéo, vous pouvez, en pratiquant l'arrêt sur image abusif, capturer des images une à une. La capture se fait en trois parties. Tout d'abord, vous capturez l'image en appliquant un filtre

rouge, puis vert, et enfin bleu. Une fois ces étapes réalisées, le logiciel se charge de les mélanger et vous obtenez une image colorée. VideoMaster permet de capturer les images dans deux modes de qualité, soit en 320x240, soit en 640x480 sur un écran RVB, soit en 320x240 et 640x480 en VGA. Le mixage des couleurs peut, quant à lui, s'appliquer pour obtenir une image en 256 couleurs ou en True Color. Ces images sont sauvegardées au format TPI.

Conclusion

VideoMaster est vraiment l'outil multimédia tel qu'il faut le concevoir de nos jours : simple, pratique, mais très puissant. Il permet enfin de manipuler, comme bon vous semble, les données externes à la machine. Son rapport qualité/prix est vraiment excellent. Vous trouverez, dans le package, le logiciel de dessin True Paint en version complète, avec sa documentation, produit que nous avons déjà testé dans Start Micro. Enfin, un petit programme en TTP vous permet de visualiser vos séquences à tout moment, directement depuis le bureau. Alors, pourquoi donc hésiter puisque le VideoMaster ne peut que combler votre attente !

Herod Piedouche

Editeur : Techno Service.

Prix : moins de 2 000 F.

Domaine : multimédia.

Disponibilité : immédiate.

Résolution : 256 couleurs 320 x 200.

Mémoire : 4 Mo.

Machine : Falcon 030.



Les + :

- intégration de la vidéo et du son en temps réel
- rapidité
- simplicité
- qualité du rendu

Les - :

- pas de digitalisation en couleur, dommage
- ne sauve pas dans les formats courants (MPEG, etc.).



Domaine public, freeware et shareware

POINTS DE VUE ET MISE AU POINT...

Où se fournir ?

Parce que la distribution de ces logiciels les personnalise, leur succès dépend de l'information et de leurs moyens de diffusion. Aujourd'hui, si le fait de s'enquérir des dernières nouveautés et des récentes mises à jour ne pose plus de problème, par contre, l'acquisition de ces programmes soulève encore des difficultés.

Etre informé

Depuis la disparition de la revue Dompub Magazine, consacrée en partie aux logiciels shareware et du domaine public pour les micros Atari, Start Micro Magazine a assumé la relève depuis déjà plusieurs années. Les habitués de la rubrique Téléchargement le savent, les logiciels qui y sont présentés proviennent, en majeure partie, des réseaux dédiés à nos micro-ordinateurs. Il n'y a pas vraiment de sources privilégiées, puisque l'organisation des réseaux est telle que pratiquement tout est disponible par leur intermédiaire. La libre circulation et l'interactivité permanente font qu'aucun point ne peut être oublié. Cette universalité est l'assurance d'une diffusion quasi indépendante pour les logiciels du domaine public, freeware et shareware. Ainsi, tout ce qui circule en provenance d'Allemagne, des Etats-Unis, des Pays-Bas, etc, doit passer sur les réseaux. Le principal BBS atariste en France, The BBS, est la meilleure source d'approvisionnement, pour ses rattachements à plusieurs réseaux internationaux, dont NeST et AtariNet.

La rubrique Téléchargement est directement issue de ce serveur. D'autres serveurs alimentent également la rubrique. Notre rédaction reçoit aussi directement les logiciels, afin qu'ils soient connus de tous. La confidentialité interdit de dévoiler d'autres sources fréquemment utilisées. Voilà la raison pour laquelle la rubrique Téléchargement est devenue si incontournable.

Se fournir intelligemment

La suite se devine aisément. Le serveur minitel Start Micro Magazine est le meilleur moyen de se procurer les logiciels présentés et décrits dans chaque numéro. Nous ne pouvons que vous inviter à franchir le pas et vous rendre à votre agence France-Télécom, pour obtenir un minitel dont la prise péri-informatique sera reliée à votre ordinateur. Dès lors, tous les logiciels cités vous seront accessibles. Quelle que soit leur provenance : réseaux NeST ou en direct de la rédaction par exemple, ils seront tous là.

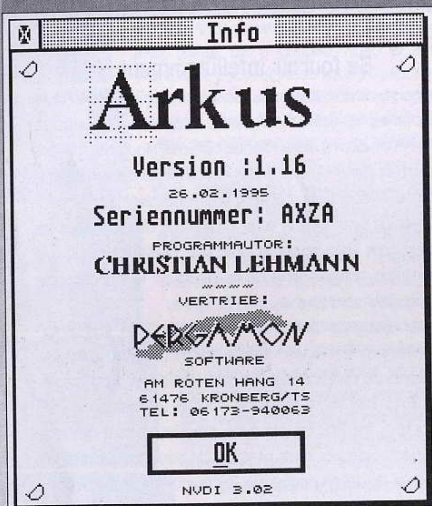
Sans nier l'existence d'autres serveurs 3615 ou 3614, seul un serveur "intelligemment" approvisionné doit motiver votre adhésion. C'est le cas du principal BBS français, The BBS, qui est la source du 3615 Start Micro Magazine. Pour les utilisateurs équipés de modem, The BBS est une mine d'or. Car, en plus des logiciels téléchargeables, il est possible de contacter rapidement les auteurs et développeurs via le courrier électronique. Leur intérêt étant d'être connectés, rares sont ceux qui ne disposent pas d'une adresse électronique, quel que soit le réseau utilisé. Si la formule disquettes à votre préférence (en dehors du magazine), seules les associations comme Kontakt ST fournissent un tel service pour un prix très acceptable. D'une association à l'autre, des différences existent dans les catalogues de DP et shareware. Elles sont dues essentiellement à des nuances diverses d'activités entre elles. Leurs sources sont assez proches de celles des serveurs déjà cités. Si leurs expéditions sont très rapides (moins d'une semaine en moyenne, entre le moment où vous envoyez votre demande et la réception du colis), la mise à jour de leur catalogue est nettement moins prompte.

Avec le 3615 Start Micro, le BBS "The BBS" ou encore les associations, vos vœux devraient être comblés. D'autres lieux d'approvisionnement -nombreux- existent bien sûr, mais soyez vigilants quant aux prix, à la rapidité, au catalogue (sa richesse, sa réactualisation), etc.

Bruno Christen



Arkus 1.16



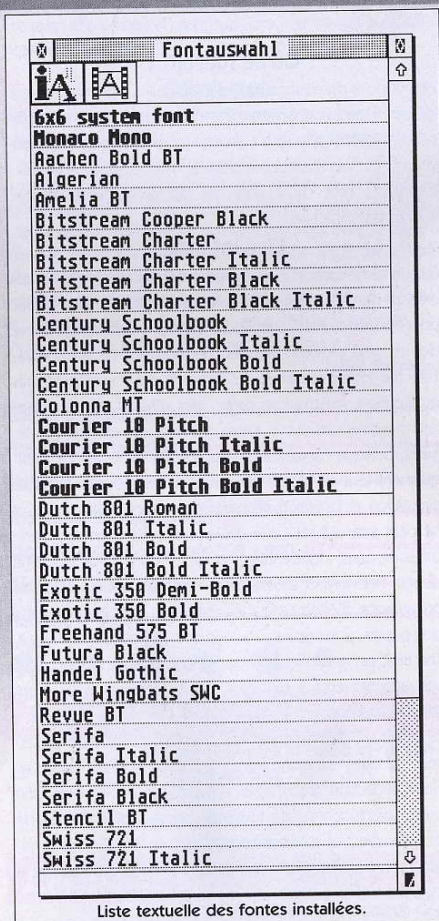
Complément heureux de l'environnement SpeedoGDOS, Arkus est le seul utilitaire élémentaire qu'il faut posséder.

En l'absence d'outils, comme par exemple un éditeur de fontes pour le système Speedo, Arkus représente une bonne solution dans la gestion de cet ensemble. En tant qu'utilitaire, il offre des fonctions de visualisation, d'inventaire et d'information impeccables.

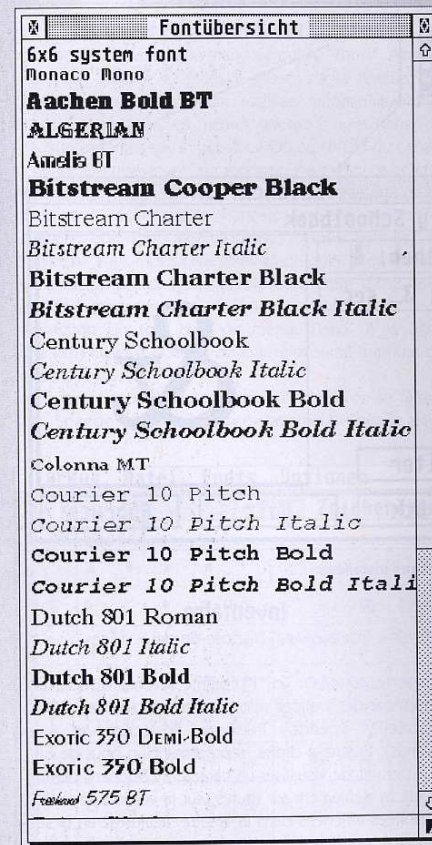
Arkus est un logiciel comme un autre sous GEM, avec un fichier ressource (ARKUS.RSC) et un fichier spécifique (ARKUS.INF). Avant de lancer ARKUS.APP, il convient de vérifier que SpeedoGDOS ou NVDI3 soit installé au préalable.

Voir les fontes installées

L'essentiel d'Arkus tient à son menu déroulant [Fonts]. En appelant l'entrée [installierte Fonts], une fenêtre s'affiche



Arkus 1.16



avec toutes les fontes installées dans l'environnement SpeedoGDOS. En caractères rouges (si écran couleur) ou en gras (écran monochrome), les fontes à espace fixe non proportionnelles se détachent parfaitement des autres fontes proportionnelles. Seul le nom intégral de la fonte est inscrit.

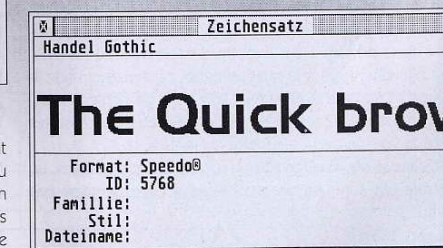
Si cela est insuffisant et si vous souhaitez voir le dessin de la typographie pour apprécier telle ou telle fonte, l'entrée [Fontansicht] devrait vous combler. En une autre fenêtre, voici les mêmes fontes qui s'affichent dans leur dessin original. Il est évident que cette fenêtre est plus évocatrice et plus visuelle. Il convient de remarquer qu'il s'agit là d'une utilisation limitée du logiciel. En effet, seules les fontes installées sont présentées, d'où la nécessité d'avoir une mémoire vive et des caches conséquents. Voir les fontes inutilisées

Puisqu'il n'est pas possible d'installer toutes les fontes (si votre typothèque est grande), Arkus travaille également sur les fontes inutilisées. Un clic sur [unbenutzte Fonts] ouvre une nouvelle fenêtre.

Cherchez le dossier où se situent les fontes en cliquant sur l'icône du dossier. La fenêtre affiche les fichiers trouvés. Cliquez sur l'icône juste à côté de celle de la loupe et Arkus passe en revue ces fontes. Le nom des fontes est maintenant en clair. Vous pouvez en faire de même avec les fontes Calamus, Arkus les reconnaît et les ausculte sans problème. Par un double-clic sur l'une d'elles, Arkus vous livre les secrets de celles-ci.

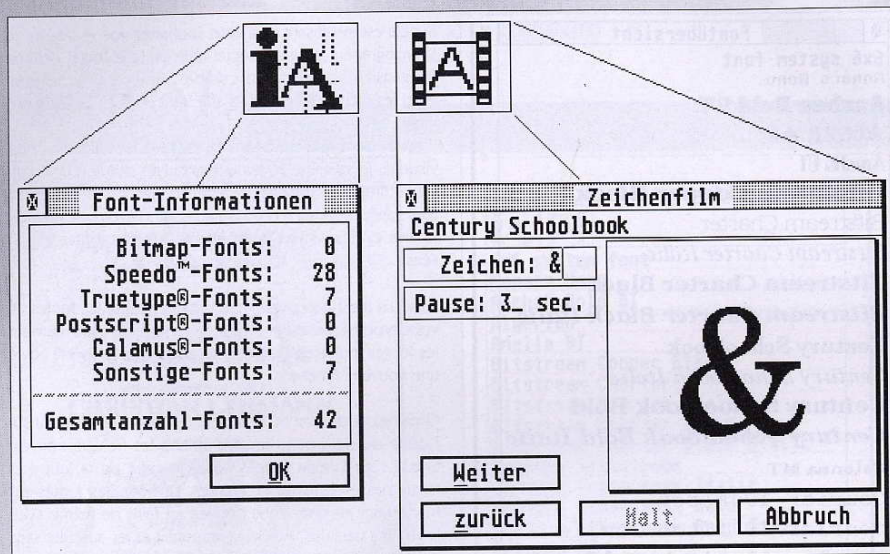
Manipuler les fontes

Dès lors que les deux fenêtres (fontes installées et fontes inutilisées) sont ouvertes, il est possible de faire glisser les fontes d'une fenêtre à l'autre. Ces opérations sont fortement réduites en raison des limites de la présente version. La sélection de plusieurs fontes passe par la touche [Shift] maintenue enfoncée. Si les manipulations sont virtuelle-





Arkus 1.16



Passage en revue des fontes installées.

ment opérationnelles, le résultat pose encore quelques problèmes, ce qui est regrettable, car manipuler les fontes aussi librement est plutôt séduisant. Prudence donc avec cette version de démonstration.

S'informer sur les fontes

Arkus est généreux en renseignements. Il vous livre même une information indispensable dans la jungle des fontes, savoir, le Copyright et donc l'origine du fondeur (le fabricant de la police). Dans la boîte d'information, vous pouvez également noter la relation entre les deux noms de la police : son nom commun et son nom de fichier. Hélas, seuls les renseignements de 10 polices seront accessibles dans la version de la disquette du mois.

Dans le cas où vous travaillez avec les fontes installées, un double-clic sur l'une des polices ne vous renseignera pas autant.

Essayez donc.

Inventaire

La fenêtre "Fontauswahl" dispose de deux icônes.

L'icône représentant un "i" comme inventaire récapitule l'ensemble des polices selon leur format (bitmap GDOS, vectorielles Speedo, TrueType, Postscript, et aussi Calamus). L'icône à droite, représentant un bout de film, vous permet de visualiser un caractère (Zeichen) particulier en un défilement sur toutes (sur la version complète) les polices affichées dans la fenêtre. Réajustez au besoin le temps d'affichage de la lettre (pause) entre deux polices.

Les touches [Weiter] et [Halt] servent à maîtriser l'animation, respectivement en français [Continue] et [Halte] !

Une liste complète des fontes installées dans leur véritable dessin est disponible. Dans le menu "Fonts", l'entrée [Fontansicht] génère une telle image. Une sorte de catalogue des fontes dont le nom commun est visualisé par son propre motif.

Arkus 1.16

La table ASCII des caractères

Vous pouvez la voir via le menu déroulant "Fonts". Activez une fonte installée et faites-la glisser sur la fenêtre des caractères. L'adaptation est réalisée automatiquement. Grâce à cette table, les mêmes questions vues dans l'article sur les fontes sous SpeedoGDOS ou NVDI3 du précédent numéro trouveront leur réponse. Y-a-t-il les caractères majuscules et minuscules ? Le jeu des caractères est-il complet ? L'accentuation française est-elle correcte ? Chiffres et opérateurs algébriques ou logiques sont-ils bien dessinés ? Y-a-t-il des caractères graphiques là où il faut ? Arkus est souple et très agréable dans cette tâche et se révèle très performant.

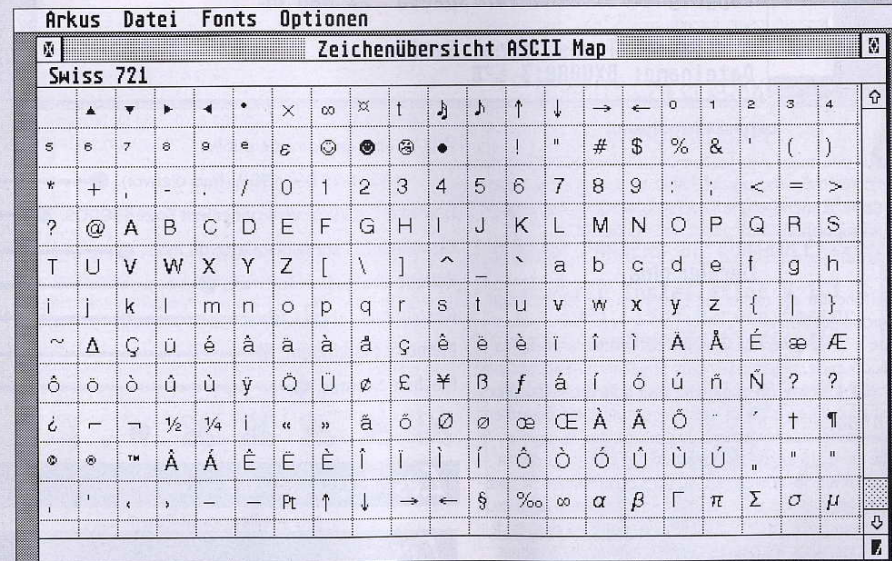
Impression Un tour dans le menu "Datei" à la ligne [Drucken] et vous pouvez obtenir un résumé imprimé du travail d'Arkus.

Ici, presque tout est automatique, l'impression se faisant sous Speedo ou NVDI3 bien évidemment. Chaque page

peut contenir un nombre variable de fontes selon la taille inscrite en points (20 p. par défaut). A chaque page, Arkus imprime son en-tête, puis les fontes : une ligne pour le nom et sa taille et ensuite les caractères et ainsi de suite. [Esc] sera employé pour arrêter l'impression. Selon le nombre de fontes installées, l'impression sera plus ou moins longue.

Les caches

Arkus reconnaît d'entrée si le programme utilisé est SpeedoGDOS ou NVDI3. L'information est contenue dans la boîte de présentation d'Arkus. Selon ce programme, il active l'un ou l'autre des deux caches qu'il sait gérer. A priori, ces caches ne sont pas à remanier, mais s'il le faut, Arkus permet de revoir les paramètres et de sauvegarder la nouvelle configuration. Lorsque vous sauverez par le bouton [Sichern], Arkus conservera l'ancien fichier NVDI.INF et le renommera en NVDI.BAK. Si Arkus est à l'aise avec NVDI3, il



La table ASCII des caractères.



Arkus 1.16

Arkus Datei Fonts Optionen

Unbenutzte Fonts	
	Century Schoolbook
	Courier 10 Pitch
	Dutch 801 Bold
	Dutch 801 Bold Italic
	Dutch 801 Italic
	Dutch 801 Roman
Swiss	Font Informationen
Swiss	Dutch 801 Bold
Swiss	Format: Speedo™
Swiss	Famillie: Dutch 801
Swiss	Stil: Bold
Copyright: 91 BICS for Speedo 23 May 88	
Klasse: Transitional Serifs	
Dateiname: BX000013.SPD	

Le formulaire exhaustif

l'est un peu moins avec les caches de SpeedoGDOS de par ses différentes versions 4.0, 4.02 et 5.x. Il est vivement conseillé d'attendre une prochaine version plus propice aux manipulations des caches de SpeedoGDOS.

Dernier plus

Une fonction de recherche (par nom de fonte) existe, pourquoi pas donc ! Cette première version ainsi livrée est stable et suffira à beaucoup de lecteurs. Les plus exigeants n'hésiteront pas à acquérir la version complète dont le nombre de fontes n'est plus limité à 10. La version complète est également plus rapide au chargement et pour quitter le logiciel, la boîte de dialogue de présentation étant court-circuitée. Des deux articles (du présent numéro et du numéro 31) présentant les utilitaires pour l'environnement Speedo (et si vous devez en retenir qu'un), Arkus mérite notre soutien. Le fait qu'il reconnaisse les polices Calamus augmente son attrait.

Bruno Christen

Prix : démo en domaine public,

environ 29 DM + 9DM (frais d'envoi).

Domaine : utilitaire environnement SpeedoGDOS.

Disponibilité : sur la disquette du mois.

Editeur : Pergamon software.

Résolutions : toutes

Mémoire : indifférent

Machine : toutes.



Les + :

● le meilleur peut-être ?

Les - :

● nécessite quelques précautions avec SpeedoGDOS.



BoxKite v1.62

JUSTE UN AUTRE SÉLECTEUR D'OBJET" NOUS DIT SON AUTEUR.

BoxKite V 1.62, Feb 13 1995	
© 1993, 1994, 1995 Harald Becker	
Just another file selector	
Registrieren Anwender:	
öffentliche Version	
	Registrieren
	Info
	Ok

Ce nouveau shareware, disponible en version complète, (après enregistrement auprès de l'auteur contre 20 DM), va prendre la place du sélecteur d'objets interne à la machine. Ce n'est pas un luxe, mais une nécessité pratique, surtout si l'ordinateur est équipé des premiers TOS.

L'installation

Une fois le décompactage terminé, il suffit de placer correctement 2 des 3 fichiers principaux. Le plus grand des fichiers BOXKITE.PRG devra se trouver dans le dossier AUTO de l'unité d'initialisation. A partir de là, à chaque appel du sélecteur d'objet dans vos applications, ce sera BoxKite qui prendra la relève et se présentera à vous. Bien évidemment, si un sélecteur propre à l'application existe (par exemple dans Superbase, Calamus ou Le Rédacteur...), BoxKite ne sera pas pris en considération. C'est tout à fait normal et de plus, voulu par les développeurs. Etant donné l'apport fonctionnel de BoxKite, il est intéressant de pouvoir appeler ce sélecteur quand bon nous semble. A cette fin, deux possibilités existent : vous utiliserez le CPX fourni pour le panneau de contrôle XControl et dans ce cas, vous copierez BOXKITE.CPX dans le dossier CPX, ou vous préférerez faire appel au sélecteur, via un accessoire. Dans ce dernier cas, vous renommerez BOXKITE.APP en BOXKITE.ACC et vous placerez ce nouvel accessoire avec les autres à la racine du disque d'initialisation. D'un

BoxKite se veut être le nouveau sélecteur d'objets, successeur de Sélectric, lui-même remplaçant du sélecteur interne. BoxKite nous fera-t-il tout oublier ?

point de vue pratique et si vous disposez d'un emplacement d'accessoire libre, préférez l'appel à BoxKite, via l'accessoire, plutôt que par le CPX.

Si vous étiez déjà utilisateur enregistré des versions 1.2x ou 1.4x, vous devrez effacer ou renommer le fichier BOXKITE.INF déjà présent. Votre nouvel enregistrement qui sera accompagné d'une sauvegarde créera un nouveau BOXKITE.INF.

BOXKITE.CPX et BOXKITE.ACC

ou BOXKITE.APP

Voici donc trois versions différentes de la même chose. Avec l'extension APP, il vous est possible de lancer le sélecteur

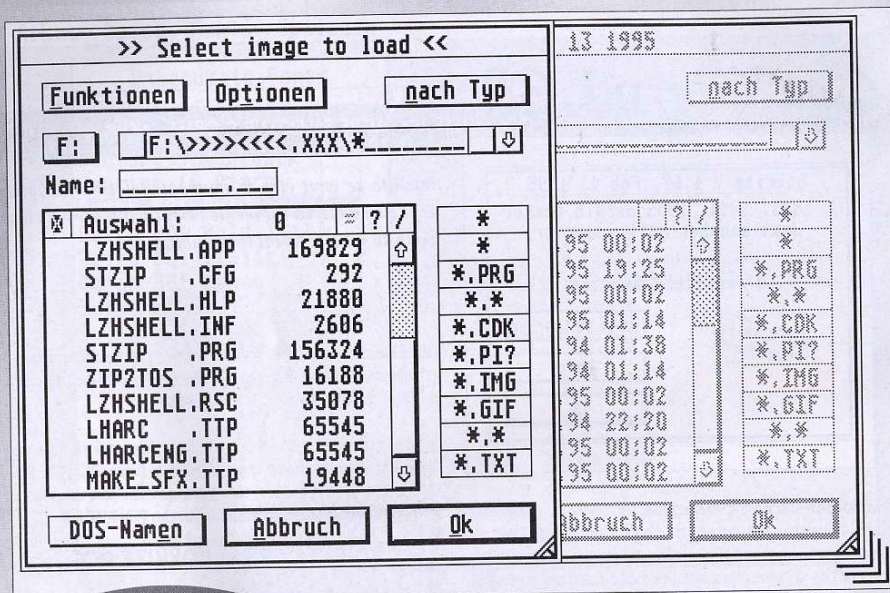
PANNEAU DE CONTROLE	
BoxKite Installation V 1.1	
(c) 1993, 1994 Harald Becker	
Just another file selector	
Aktive Dateiauswahl:	<input checked="" type="checkbox"/> BoxKite
	<input type="checkbox"/> Standard
BoxKite aufrufen	
Ok	

En CPX ou en ACC, ce module permet d'appeler le sélecteur d'objet à n'importe quel moment.



BoxKite v1.62

BowKite v1.62



Le sélecteur d'objet nouveau.

Comment gagner un Falcon sans vraiment se fatiguer ?

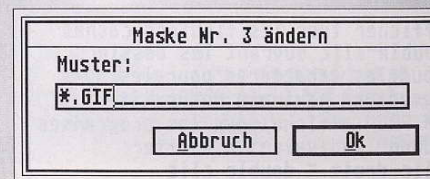
Soyez un fidèle parmi les Fidèles
Collectionnez les vignettes qui paraîtront dans les numéros de septembre, octobre et décembre 1995. Le numéro daté de décembre, en vente fin novembre contiendra également la carte-collector sur laquelle vous collez les vignettes. Un tirage au sort, sous contrôle d'huissier, désignera l'heureux gagnant. Les photocopies ne seront pas acceptées !

BoxKite depuis le bureau, comme n'importe quelle application. Avec l'extension CPX ou ACC (au préalable et sous-entendu, BOXKITE.PRg du dossier AUTO aura été lancé lors de l'initialisation), il vous sera possible de faire appel au sélecteur à n'importe quel moment. Vous pourrez disposer de toutes les fonctions de BoxKite à n'importe quel moment. La boîte de dialogue affichée permet de désactiver BoxKite pour revenir au sélecteur d'objets [Standard] ou de réactiver le sélecteur [BoxKite].

Le bouton [BoxKite aufrufen] provoque l'apparition du sélecteur.

L'interface

De haut en bas, l'interface de BoxKite présente des atouts très intéressants.



Le formulaire de saisie des masques d'extension.

La ligne de titre et le cadre

En cliquant le coin inférieur droit, c'est la taille du sélecteur qui est librement dimensionnable avec votre souris. En dehors du coté informationnel de la ligne de titre, par un clic maintenu, il vous est possible de placer le sélecteur où bon vous semble à l'écran. Remarquez combien l'effet de transparence est utile pour voir la partie sous le sélecteur.

Le cheminement

Il commence par un pop-up désignant l'unité disque. Au clavier, la touche [Insert] déroule le pop-up et les flèches donnent accès à l'unité désirée.

Ensuite, le chemin apparaît en clair, en face du lecteur choisi. A l'extrémité de la ligne du cheminement se trouve une flèche qui provoque l'ouverture du pop-up des chemins. Une liste peut contenir jusqu'à 8 chemins sélectionnés. L'utilisation des flèches basse et haute facilite l'accès à cette liste. Si le Clipboard GEM est actif, les options de copie (kopieren) et d'insertion (einfügen) sont disponibles dans la gestion des chemins.

Le nom de fichier

Rien de particulier concernant ce champ de saisie, en dehors du fait qu'il est hyperactif. En effet, à mesure que vous saisissez le nom du fichier, celui-ci est constamment comparé à la liste des fichiers présentés en-dessous. C'est le principe d'auto-location.

La fenêtre de fichiers

La fenêtre permet la visualisation, mais aussi la sélection des fichiers du chemin présenté.

Un clic sélectionne le fichier. Un [Shift]+clic ajoute un fichier à la sélection. Un [Control]+clic ajoute tous les fichiers présents entre les deux fichiers visés. Il est également possible d'exécuter une sélection au lasso, en maintenant le clic.

Au clavier, la sélection des fichiers s'opère par les touches de flèche. La touche [Space] sélectionne et désélectionne le fichier visé. On utilisera les touches [Shift] et [Control], conjointement avec la barre [Space], pour optimiser les sélections. Les touches [Help] et [Undo] ouvrent et ferment les dossiers présents dans la fenêtre des fichiers.

Le bouton [?] donne une information sur les objets sélectionnés. Dans le cas où il n'y a aucune sélection, l'information concerne le disque précisé dans le chemin. Attention : ici, un kilobyte est égal à 1024 octets et non 1000 octets.

Le bouton [/] (dés)électionne la totalité des objets de la fenêtre.

Le bouton [=] ne s'utilise que sous Mint à propos des liens symboliques.

Les boutons [Ok] et [Abbruch] respectivement valide et annule les opérations de sélection. Ils ferment également le sélecteur d'objet.

Les masques

A droite de la fenêtre des fichiers se trouvent dix champs d'extensions, dont seulement huit sont librement définissables.

Un double-clic ouvre le formulaire de saisie du masque. Une fois validé, le masque s'appelle par un simple clic. Tous les objets correspondant au chemin sont alors filtrés en fonction

Neues Objekt...	Nouvel objet...
Information...	Information...
Suchen...	Chercher...
Selektieren...	Selectionner...
Kopieren...	Copier...
Verschieben...	Déplacer...
Touch...	Touche de fonction...
Löschen...	Effacer...
Über BoxKite...	A propos de BoxKite...

Toutes les fonctions rendant BoxKite encore plus indispensable.



BoxKite v1.62

Versteckte Dateien anzeigen
Doppelklick öffnet Ordner
In Namen alle Zeichen zulassen
Box stets mit Maximalhöhe öffnen
'*.PRG' zeigt alle Programme an
'Undo' bricht den Dialog ab
Klick rechts = Doppelklick
3D-Optik im Dialog

Arbeit sichern

Afficher tous les fichiers cachés
Double-clic ouvrant les dossiers
Tous les caractères pour les noms
Ouverture maximale de BoxKite
"*.*PRG" affiche tous les programmes
"Undo" équivalent à Quitter
Clic droit = double clic
Affichage en apparence 3D

Sauver préférences

Toutes les options pour parfaire et personnaliser l'interface de BoxKite.

de l'extension choisie. Le premier suffixe est donné par l'application qui fait appel au sélecteur. Le second suffixe sera toujours [*] le joker universel représentant toutes les extensions possibles.

Le bouton [DOS namen] ou [Lange namen]

Ce pop-up détermine quel est le type de longueur de nom de fichier validé, ceci notamment lors d'une utilisation sous Mint, où la longueur du nom des fichiers peut-être supérieure à la définition du DOS (nom = 8 caractères et extension = 3 caractères).

Le bouton de tri [nach...]

Du classique en la matière : le tri des objets selon le nom, la taille, la date et l'extension. L'absence de tri est également prévue "unsortiert". Le tri numérique apporte un plus dans le tri alphabétique, en respectant l'incrément décimal. Ainsi, on aura l'ordre A1, A2, A10... au lieu de A1, A10, A2. Gross = klein fait ou non le distinguo entre majuscule et minuscule, comme dans la syntaxe Unix.

Le bouton pop-up [Funktionen]

Toutes les opérations disposent d'un arrêt par l'emploi de la touche [Esc] (ou [Undo] quand cela est précisé). La fonction Touch intéressera particulièrement les utilisateurs de l'environnement TeX.

Le bouton pop-up [Optionen]

Toutes les options restent simples et explicites. [Sauver les préférences] enregistre ces paramètres personnalisés, mais aussi la liste des chemins par défaut et vos extensions préfé-

rées. Attention, la disquette du mois contient une version non enregistrée. Vous ne pouvez ni sauvegarder les préférences ni utiliser la fonction de déplacement et les touches de fonction. En outre, une boîte de dialogue vous rappellera qu'il faut vous faire enregistrer. Si vous n'aviez pas opté pour un sélecteur de remplacement du commerce comme UISIII ou Little Green Selector (Start Micro Magazine N°17 de Mai 1994), ou encore Selectric v1.02 (Start Micro Magazine N°8 de Juin 1993), voici BoxKite. Il est puissant, bien programmé et il possède des atouts dignes des dernières exigences actuelles en matière de développement.

Bruno Christen

Prix : shareware, 20 DM la license

(hors frais d'envoi) environ 250 F.

Domaine : utilitaire.

Disponibilité : sur la disquette du mois.

Résolution : toutes.

Mémoire : indifférent.

Machine : toutes.



Les + :

Les - :

LMS launcher v0.17

LANCER UN PROGRAMME PAR UNE TOUCHE DE FONCTION, ÉLÉMENTAIRE NON ?

Cette possibilité de définition de touche de fonction qui manquait énormément sur les premiers ST est incorporée dans les derniers TOS 2 à 4. Vérifiez dans le menu "Option" du bureau si l'entrée [Configuration du Bureau] existe.

Si elle n'existe pas et en l'absence d'un bureau de remplacement tel que Neodesk par exemple, LMS Launcher est pour vous une excellente solution. Vous allez maintenant pouvoir lancer vos applications par une simple touche de fonction.

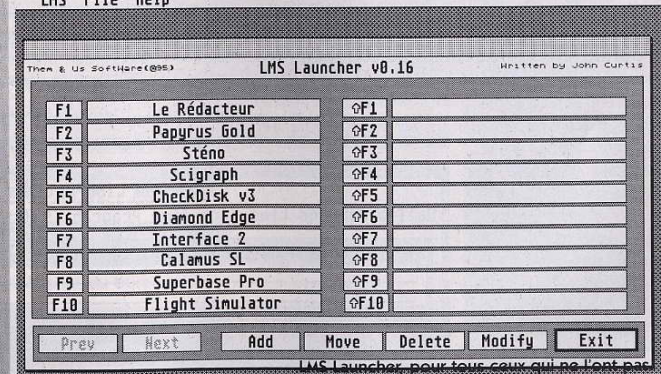
Comment cela fonctionne ?

Rien de plus simple : vous lancez le programme LMS.PRGM et voilà ! L'écran principal de LMS s'affiche.

Tant qu'il sera présent, le lancement de programme pourra se faire par les touches de fonction. Il faut regretter que LMS n'existe pas en version résidente sous forme de programme à

LMS Launcher, pour tous ceux qui ne l'ont pas.

LMS File Help



Ecran principal de LMS v0.17.



LMS launcher v0.14

Le formulaire de définition des touches de fonction.

placer dans le dossier AUTO. Il faut également remarquer que la disquette contient la version 0.17, malgré l'affichage (0.16) non corrigé. D'autres idées pourraient rendre ce programme plus performant, mais l'auteur a oublié d'indiquer son adresse. Ceci dit, en dehors de son omniprésence sur le bureau, LMS v0.17 apporte un confort de travail bien sympathique.

Les 10 touches de fonctions sont disponibles à l'utilisation ainsi que dix fonctions supplémentaires avec l'emploi simultané de la touche [Shift].

Définition d'une touche de fonction

Un clic sur le bouton Add provoque l'apparition de l'éditeur du lancement de programme. Un clic sur le bouton [Set Path] va vous permettre de chercher le programme affecté à la première touche de fonction [F1]. Tout se passe par l'intermédiaire du sélecteur d'objet. Une

Le formulaire de définition des commandes en ligne.

fois le programme désiré trouvé, confirmez la sélection. Le fait de valider le programme à lancer prend en compte le chemin d'accès complet. Sous l'instruction "Enter Program Title", saisissez le nom du programme en question. N'hésitez pas à utiliser généreusement l'ensemble des caractères du champ à remplir pour faciliter l'identification de la touche de fonction. LMS Launcher peut également s'utiliser comme un shell, c'est-à-dire un programme commun à d'autres applications. Les développeurs y seront particulièrement sensibles car il est possible de lancer tous les programmes du TTP au PRG via le GTP. Si vous souhaitez avoir un appel de commande en ligne à chaque fois qu'un programme est ouvert... activez le bouton [Yes]. Sinon, pour tout programme lancé, comme par exemple un utilitaire de programmation ou un (dés)archivageur,

LMS launcher v0.14



Sauvegarder par défaut ou en un jeu particulier.

définissez le paramétrage approprié. Il sera utilisé à chaque exécution de programme par appui sur la touche de fonction.

Une fois que le chemin et/ou le paramétrage est établi, quittez cette page de définition par [Return] ou [Exit].

Manipulations des définitions des touches de fonction

Quatre boutons vont vous faciliter la tâche de définition de la configuration des touches de fonction. A chaque fois que vous voudrez créer une nouvelle affectation, le bouton [Add] vous y aidera. Pour modifier une touche de fonction déjà programmée, le bouton [Modify] sera employé. Une fois activé, le bouton [Delete] effacera la programmation de la touche concernée. Le bouton [Move] procède à l'intervention de deux touches de fonctions déjà définies.

- Prix : freeware, gratuit
- Domaine : utilitaire
- Disponibilité : sur la disquette du mois
- Résolution : moyenne et haute ST (minimum)
- Mémoire : indifférent
- Machine : toutes, mais surtout avec les TOS <1.62

Les + :

- excellent complément du bureau des premiers TOS.

Les - :

- manque de transparence, faute d'une version en dossier AUTO.

Si vos 20 possibilités sont déjà épuisées, rien ne vous empêche d'en fixer encore plus. Les deux boutons [Next] et [Previous] seront alors mis à contribution.

Chaque ensemble de définitions des touches de fonctions peut être sauvegardé et surtout, chargé par la suite. Dès lors, les possibilités d'usage de LMS Launcher deviennent énormes. Selon la résolution, l'environnement, le type de session de travail, vous pourrez constituer une bibliothèque de différentes configurations. A cette fin, dans le menu déroulant [File], [Save SetUp] enregistrera l'ensemble défini. LMS sauvegarde en fichier nommé LMS.DAT la configuration par défaut. Une boîte d'alerte vous demandera de confirmer le devenir de la configuration en question.

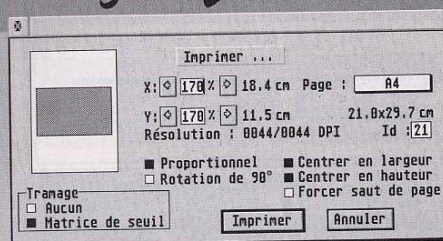
Pour créer plusieurs jeux de configuration, il vous faudra utiliser le bouton [Select]. Le sélecteur d'objet vous emmènera là où se trouvent les fichiers DAT nécessaires à LMS. Donnez-lui un nom imagé avec l'extension DAT et le tour est joué. Créez-en plusieurs par ce moyen si vous le souhaitez. Un clic sur le bouton [Yes] mémorise ce jeu comme étant la configuration par défaut. Ce sera toujours la première à être chargée.

Pour changer de jeu, cliquez dans le menu [File] à [Load SetUp] et chargez le fichier DAT souhaité. Ce sont autant d'attentions qui rendent LMS attrayant pour le néophyte, mais aussi pour l'utilisateur intensif. Sur les ordinateurs dont les touches de fonction sont configurables à partir du bureau, ce logiciel restera très utile dans la mesure où les capacités et les spécificités de LMS comme lanceur de programmes sont très nettement supérieures. Espérons que son développeur, John Curtis, apportera quelques améliorations à LMS Launcher.

Bruno Christen



Assign.sys



Le menu d'impression de Vision utilisant SpeedoGDOS

Qu'il s'agisse de AtariWorks, de D2M ou de Kandinsky, l'emploi de ce système est censé vous permettre de n'avoir qu'un seul driver en place, driver utilisé par plusieurs logiciels, sans nécessité de nouvelle configuration. Le problème consiste donc à bien configurer ce système car, si une bonne configuration autorise une impression correcte sur plusieurs logiciels, par contre, une mauvaise configuration vous amène autant de problèmes que de logiciels cherchant à utiliser Speedo...

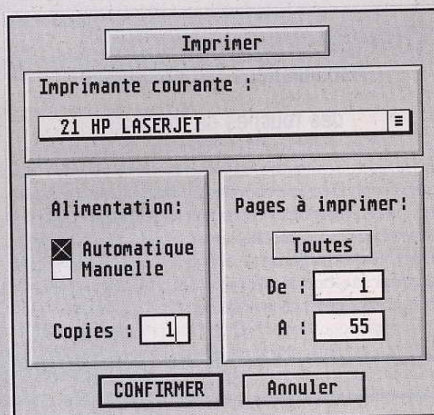
GDOS ou SpeedoGDOS

GDOS est l'ancienne version de SpeedoGDOS. Si vous imprimez des images et non des textes, il n'y a aucune différence entre un driver GDOS ou un driver Speedo. Par contre, la dissemblance vient de la gestion des fontes qui est uniquement bitmap (des petits points) pour GDOS, et vectoriel (des courbes) pour Speedo. Qu'il s'agisse de Speedo ou GDOS, le fonctionnement est similaire, nous parlerons donc uniquement de Speedo.

Vous devez tout d'abord placer Speedo dans le dossier AUTO de la partition C de votre disque dur. Si vous n'avez pas de disque dur, passez votre chemin car, avec des disquettes, utiliser GDOS ou Speedo est une horreur ! En plus, comme le prix des disques durs ne cesse de chuter et que le Falcon030 est peu coûteux, n'hésitez pas à faire le saut, de surcroît, si vous avez un ST sans disque dur, il doit être rentabilisé depuis bien longtemps.

COMMENT IMPRIMER SOUS SPEEDOGDOS ?

Même si de nombreux problèmes de compatibilité se posent entre les différentes versions de Speedo et si la fiabilité du système n'est pas fabuleuse, il est cependant bien pratique d'imprimer en utilisant Speedo.



Sans SpeedoGDOS, pas d'impression sous AtariWorks !

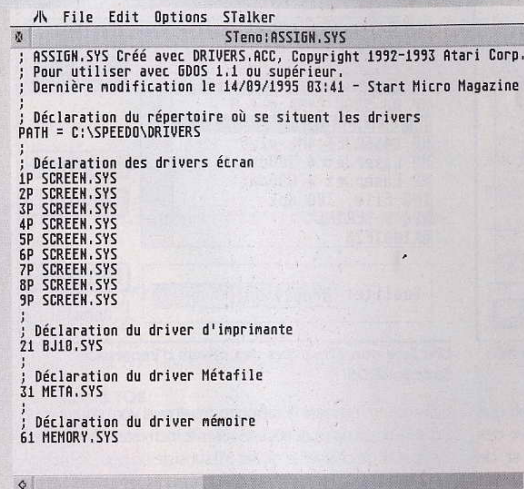
ASSIGN.SYS

Après avoir vérifié que Speedo se trouve bien dans le dossier AUTO de votre disque C, vous devez voir, à la racine du disque C (c'est-à-dire hors de tout dossier) un fichier nommé ASSIGN.SYS. Ce fichier sera chargé par Speedo et va lui fournir tout un ensemble d'informations pour qu'il trouve les fontes, les drivers, etc. Son contenu doit donc parfaitement correspondre à vos choix, et au contenu de votre disque dur.

Le contenu de ASSIGN.SYS

Ce fichier ASSIGN.SYS est un ASCII, c'est-à-dire qu'il contient de simples caractères. Vous pouvez double-cliquer dessus à partir du bureau, choisir "Voir" et justement, vous voyez ce

Assign.sys



Le fichier ASSIGN.SYS de rêve...

le format propre à votre éditeur de textes et ce n'est pas satisfaisant, car ni GDOS, ni Speedo ne peuvent le lire. Il vous faut donc recharger le fichier ASSIGN.SYS dans votre éditeur de textes pour le modifier à nouveau.

Continuons à analyser le contenu du fichier ASSYGN.SYS. Sous le chemin des drivers se trouve une liste avec des numéros. Tous les premiers, avec SCREEN.SYS, concernent les drivers d'écran. Un driver est un petit programme qui a une fonction bien précise. Les drivers d'écran sont utilisés pour afficher... sur l'écran !, ils sont dans la mémoire morte de votre appareil (le ROM) et vous n'avez donc pas à vous en soucier. Une ligne se trouve ensuite avec le numéro 21. Les numéros 21, 22, 23, etc... correspondent aux imprimantes. Lorsque Speedo analyse le fichier ASSYGN.SYS, il lit les lignes et sait que le nom qui suit 21 est celui du fichier driver de la première imprimante. Avec ce principe, vous pouvez

fichier s'afficher à l'écran. Les lignes commençant par ";" sont des commentaires et ne sont pas prises en compte.

Au début, vous allez rencontrer une ligne indiquant le chemin d'accès aux drivers. Dans notre exemple, c'est "PATH = C:\SPEEDO\DRIVERS". Cela signifie que les drivers se trouvent dans un dossier nommé précisément "DRIVER", se situant lui-même dans un dossier appelé "Speedo" placé, lui, sur la partition C du disque dur. Vérifiez bien que ce chemin existe vraiment et qu'il est en relation effective avec des dossiers réellement existants sur votre disque dur.

Si ce chemin n'existe pas, ou s'il ne correspond pas tout à fait à la voie d'accès des drivers, vous avez deux solutions : soit vous créez un ou plusieurs dossiers relatifs au descriptif du dossier ASSIGN.SYS et vous y placez les drivers, autrement dit vous adaptez votre configuration de travail au fichier ASSIGN.SYS. L'autre solution consiste à prendre un éditeur de textes, à charger ASSIGN.SYS et à le modifier. Là, faites bien attention : vous devez sauvegarder ce fichier ASSIGN.SYS que vous avez modifié, en ASCII. Lorsque vous avez sauvé à nouveau ce fichier, pour vérifier que cette version modifiée en ASCII est bien sauvegardée, il vous suffit de double-cliquer dessus à partir du bureau : si le texte s'affiche clairement, c'est parfait, mais si le moindre signe cabalistique vient le perturber, c'est que vous l'avez sauvé dans

un autre driver en 22, etc... Bien pratique pour les personnes possédant plusieurs imprimantes. Dans l'exemple, l'imprimante 21 est une BJ10, et son driver se nomme BJ10.SYS. Il doit donc y avoir, sur le disque C, un dossier Speedo qui contient un dossier DRIVERS, qui lui-même renferme un fichier nommé BJ10.SYS. Si ce n'est pas le cas, ça ne peut pas marcher car Speedo va bien charger ASSIGN.SYS mais, au moment d'imprimer, il ne trouvera pas le driver.

En 31, nous avons le driver META.SYS. Ce driver un peu spécial sert à sauvegarder les fichiers avec l'extension GEM, c'est-à-dire les fichiers vectoriels. Dans l'exemple, nous devons donc avoir un fichier META.SYS dans le disque C, dossier Speedo, sous-dossier DRIVERS.

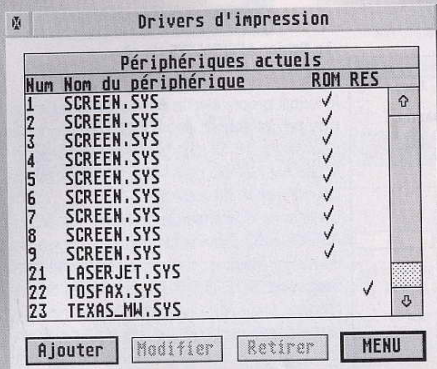
En 61, nous rencontrons le fichier MEMORY.SYS qui est un driver utilisé pour écrire et dessiner en mémoire, et non pas directement à l'écran. Les mêmes remarques concernant le chemin d'accès sont applicables sur ce fichier.

Différentes versions de SpeedoGDOS

Actuellement, nous pouvons distinguer principalement trois versions de SpeedoGDOS : d'abord la 4.00 qui a été diffusée avec de nombreux Falcon030. Cette version possède



Assign.sys

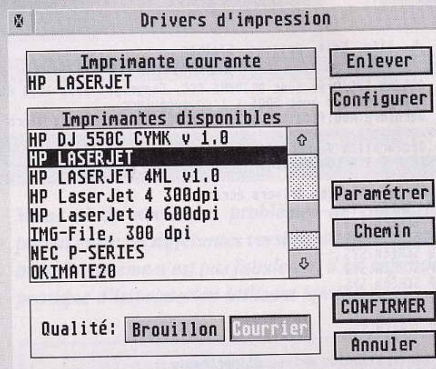


Vous pouvez aussi configurer votre ASSIGN.SYS au travers du programme DRIVERS.PRGR

quelques bugs, faciles à identifier et, entre autres, le fait que le programme désirent imprimer avec Speedo reçoive des noms de drivers erronés. Les utilisateurs de D9M et de Speedo4 connaissent bien cette anomalie, le nom de leur driver surgissant sous forme de petites flèches ou de signes bizarres, plutôt que de façon claire et compréhensible. La seule solution consiste à changer sa version de Speedo par une autre 4.02, qui est une version bien stable et fiable. Toutefois, cette version, tout comme la 4.00, ne gère que les fontes au format GDOS et Speedo. Pour avoir davantage de fontes, il faudra passer à Speedo 5 qui, lui, est capable de gérer les fontes True Type et les Adobe. A noter que la consommation mémoire est supérieure.

Problèmes de mémoire

Une fois votre Speedo mis en place et les drivers installés, il reste à lancer votre logiciel. A ce stade, un problème de mémoire assez simple à comprendre peut se poser : par défaut, Speedo est en mémoire, il occupe donc une partie de celle-ci, qui n'est pas utilisable par un autre logiciel. Lorsque vous lancez un programme, il se place en mémoire et commence à fonctionner : il occupe donc de la mémoire. Ce programme, lorsqu'il va vouloir imprimer, demandera à Speedo : "qu'est-ce que tu as en driver 21 ?" (car le programme sait que les drivers 21, 22, 23, etc. sont des drivers d'imprimante). Speedo va alors regarder le fichier ASSIGN.SYS, et y trouver le nom du driver référencé 21, charger celui-ci en mémoire, puis initialiser ce driver. A cet instant, si votre logi-



Une liste non exhaustive des drivers d'impression SpeedoGDOS.

ciel consomme toute la mémoire, les ennuis vont commencer : d'abord, s'il ne reste aucune réserve mémoire, Speedo sera incapable de charger le driver. S'il subsiste un peu de mémoire, Speedo pourra charger le driver, mais il lui sera impossible de l'initialiser. En effet, pour imprimer, un driver Speedo a besoin d'un peu de mémoire. Le grand problème est que Speedo ne peut pas indiquer au programme principal ce qui se passe : pour le programme principal il y a erreur, un point c'est tout ! Cette erreur provient-elle d'un manque complet de mémoire empêchant Speedo de charger le driver, ce problème vient-il d'un "léger" manque de mémoire, autorisant Speedo à charger le driver mais lui interdisant de l'initialiser, ou bien est-ce votre fichier ASSIGN.SYS qui n'est pas correct et devient responsable de cette incapacité de Speedo quant à trouver le fichier du driver ? Comme vous le constatez, les sources d'erreurs possibles sont nombreuses, mais Speedo va se contenter de répondre au logiciel "ERREUR" et c'est tout, ce qui est plutôt laconique. En conclusion, si un message d'erreur apparaît et si vous êtes persuadé que votre fichier ASSIGN.SYS est correct, il ne reste qu'à consulter votre documentation du logiciel, pour y découvrir comment procéder pour qu'il consomme moins de mémoire (cela se règle généralement dans les préférences), et le résultat de ces recherches doit résoudre vos déboires avec Speedo. Nous espérons que les informations fournies pourront vous permettre de maîtriser un peu mieux ce mode d'impression. N'hésitez pas à nous interroger sur le 3615 STARTMICRO.

Hervé Piedvache

La disquette du mois

ARKUS.TOS

L'utilitaire de base pour découvrir les fontes dont SpeedoGDOS et NVDI3 se servent.

BXKIT162.TOS

Le dernier cri en matière de sélecteurs d'objets de remplacement.

LMS_017.TOS

Un lanceur de programmes à partir du bureau.

DECADIX3.TOS

Le puzzle infernal...

Pour ST/TT/Falcon - Noir/Couleurs >640x400 recommandé.

SOKABAN3.TOS

Encore un jeu où il ne faut pas perdre la boule...

Pour ST/TT/Falcon - Noir/Couleur >640x400 recommandé.

SPEEDO_1.TOS

Une famille de fontes Speedo proportionnelles (Charter)

SPEEDO_2.TOS

Une famille de fontes Speedo non-proportionnelles (Courier)

Impératif :

PROTEGEZ LA DISQUETTE CONTRE L'ECRITURE EN POUSSANT LA LANGUETTE NOIRE VERS LE HAUT.

Tous les fichiers inclus dans la disquette du mois sont auto-décompactables. Il suffit de double-cliquer sur l'icône ayant l'extension ".TOS" pour lancer le décompactage.

CONSIDEREZ CETTE DISQUETTE COMME N'IMPORTE QUEL ORIGINAL.

Ne travaillez pas directement dessus, mais sur une copie que vous aurez réalisée préalablement. Si vous n'avez pas de disque dur, copiez un fichier .TOS à la fois sur une disquette vierge et formatée, puis double-cliquez pour décompacter. Une fois cette opération terminée, mettez le fichier .TOS que vous venez de décompacter à la corbeille (il s'agit bien du fichier que vous avez copié sur la disquette vierge, et non celui de la disquette du magazine). Puis, vérifiez le nombre d'octets disponibles sur votre disquette de copie. S'il vous reste suffisamment de place (octets disponibles), copiez un autre fichier .TOS, décompactez-le et ainsi de suite.

Sur la disquette de START MICRO MAGAZINE 32, les fichiers .TOS une fois décompactés correspondent à l'encombrement suivant :

	octets	>	octets
ARKUS.TOS	63 802	>	142 881
BXKIT162.TOS	76 516	>	152 103
LMS_017.TOS	32 844	>	59 845
DECADIX3.TOS	24 628	>	31 383
SOKABAN3.TOS	28 160	>	85 138
SPEEDO_1.TOS	172 848	>	241 512
SPEEDO_2.TOS	207 686	>	295 835

Un problème avec la disquette ?

Malgré tous les soins que nous apportons à la fabrication de la disquette du magazine nous ne pouvons malheureusement être à l'abri d'une erreur de duplication. Si la lecture de la disquette pose un problème, renvoyez-nous ce coupon dûment rempli, accompagné de la disquette incriminée.

La nature du problème rencontré lors de l'utilisation de la disquette :

Nom :

Prénom :

Adresse :

Code postal : Ville :

A remplir et à retourner à :
J.D. Press,
105, rue Jules Guesde
92532 Levallois Cedex



CD-ROM Demo session



"Essayez et voyez" : le CD-ROM des versions de démonstration des logiciels vendus en Allemagne.

L'idée

Utilisateurs et professionnels, nous saluons tous l'effort des sociétés comme Application Système France ou Composcan France, par exemple, qui mettent à notre disposition des versions de démonstrations des logiciels de leur catalogue. Ce geste ciblant l'essai des logiciels, s'il a un but commercial évident, a également le mérite de la transparence. Ces sociétés ont fait un effort envers le client potentiel, ce dernier étant également l'utilisateur final. Et, comme le stipule gentiment la pochette, avec ce CD-ROM vous évitez le temps et l'argent perdus en recherche de version de démonstration. Écrire, se déplacer, payer pour avoir tel ou tel logiciel en démonstration

peuvent revenir très cher, si l'on souhaite se procurer plusieurs logiciels à l'essai. Tandis que, pour le prix très modeste d'un seul CD-ROM, la plupart des programmes - et surtout les plus récents en vente - sont présents en version de démonstration. Imaginez l'énorme économie réalisée, sans oublier le plaisir inestimable éprouvé d'avoir "tout sous la main".

L'objet

Fraîchement fabriqué, daté du mois de juin, ce CD-ROM d'origine allemande contient 560 Mo de produits. Ce sont plus de 300 applications, uniquement destinées aux ordinateurs Atari, qui vous sont livrées, dont quelques-unes encore compactées. Par endroits, de très bons logiciels en sharewares complètent l'ensemble. Très peu de fichiers de données sont présents. Il faut cependant remarquer l'existence de quelques dossiers d'images (environ deux cents fichiers GIF de paysages, de fractales, d'images de synthèse et de fonds, et d'une quarantaine d'images CVG, pour Calamus), de fontes (Signum, CFN, True Type). Le CD-ROM ne contient pas de catalogue exhaustif de son contenu : ce n'est là qu'un petit inconvénient, car CD Demo Session est bien organisé et s'adresse "à tout public".

Le public

De nombreuses vieilles versions de démonstration sont présentées et illustrent l'engagement très professionnel des ordinateurs ST Outre-Rhin. L'usage de la haute résolution ST est majoritairement sollicitée. Toutefois, les logiciels de jeux n'ont pas été délaissés, pas plus que les heureux possesseurs de TT (dossier TT_BONUS) et de Falcon (dossier NURFO30). Personne n'est oublié et découvrir Néodesk4, ou tester les performances de Kobold avant d'adopter ces programmes est vraiment satisfaisant. Malheureusement, même avec une belle animation en 3D de Brainstorm, société hexagonale, il faut vite se rendre à l'évidence : 90% des logiciels sont en langue allemande. Alors, non seulement vous risquez de ne rien comprendre, mais en plus, nombre de ces logiciels n'auront même pas le plaisir de voyager jusqu'à vous via les éditeurs français.

Vraiment, quel dommage de ne pas profiter d'ESIM, par exemple, ce programme de simulation de comportements électroniques des circuits analogiques, ou encore des logiciels Sikotech de pilotage de robots industriels !

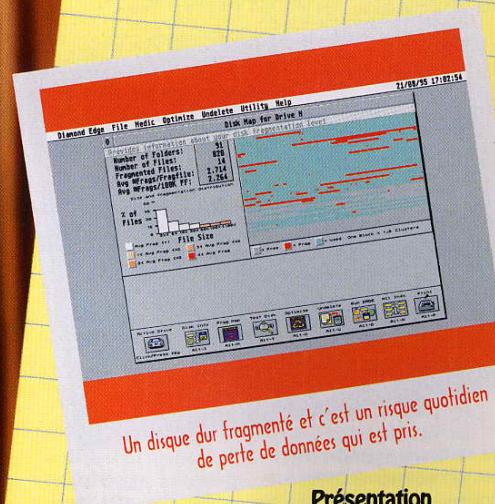
Alors quoi ?

Cependant, il ne faut pas se décourager, une seule évidence s'impose : nous sommes en présence d'une très belle réalisation. Le CD Demo Session est là pour vous faire essayer un maximum de logiciels, et il y parvient. La seule existence de ce CD suffit à justifier son achat. L'équivalent français sera donc un événement tout aussi important. Qui osera ? En attendant, ce sont des heures entières de découvertes qui vont s'ajouter, au lieu de perdre du temps à trouver telle ou telle version de démonstration sur disquette.

Bruno Christen

Diamond Edge

La sécurité des données



Un disque dur fragmenté et c'est un risque quotidien de perte de données qui est pris.

Disquettes ou disques durs sont autant de supports à risques. La multitude des données transitant par leurs surfaces nécessite des précautions indispensables. Pour vous aider dans cette démarche, Diamond Edge joue la "bonne à tout faire". Analyse...

Il sait vous notifier tous les points qui vont poser problème. Il vous propose alors, non seulement d'apporter les remèdes nécessaires, mais également de sauvegarder les parties endommagées, sous forme de fichiers. Les informations obtenues sont d'une grande qualité et une vérification hebdomadaire devient vite une obligation. Dans la même optique, vous pouvez travailler directement sur vos partitions, pour en sauvegarder les paramètres et ainsi, en cas de problème, restaurer les données détériorées.

options de backup pratiques pour réaliser des copies d'images de partitions. Ainsi, vous pouvez obtenir une copie identique - à l'octet près - de la partition de départ, avec ou sans défragmentation automatique. Il est vivement conseillé d'utiliser un logiciel de backup en corrélation avec Diamond Edge, de façon à sécuriser au maximum les fichiers. En cas de problème important rencontré sur l'une de vos partitions, vous pourriez très bien en perdre une partie, malgré les efforts du produit présenté. Alors, n'hésitez plus, pour travailler en toute quiétude : choisissez Diamond Edge 2.

Hervé Piedbois

Présentation

Oregon Research, auteur de ce logiciel, est devenu un réel spécialiste des logiciels dédiés aux supports magnétiques. Comme nous l'avons vu le mois dernier avec Diamond Back, Diamond Edge hérite de l'expérience et de la qualité de son grand frère. La documentation décrit les opérations possibles, dans les moindres détails, et surtout, par le biais d'exemples de manipulations concrètes. D'installation simple, vous pouvez - en quelques secondes - exploiter le logiciel à 100% de ses capacités.

Options

Diamond Edge est pourvu de tout ce que vous avez souhaité posséder pour sécuriser vos périphériques magnétiques. Tout d'abord, les "soins médicaux" que vous pouvez obtenir : Diamond Edge se charge d'analyser la structure de votre disque et

Vos disques sont fragmentés ? Lancez une optimisation complète, qui peut compresser les espaces vides, effacer définitivement les fichiers, ou encore placer les secteurs de façon à accélérer l'accès en écriture ou en lecture. Le mirroring et la récupération de données sont aussi présents. Vous pouvez ainsi sauvegarder sur disquette un miroir de vos partitions et, en cas de problème majeur, récupérer sans difficulté les fichiers perdus. Un programme activé au boot lance des mirroring automatiques à fréquences précises, pour une sécurité parfaite. Enfin, une option de récupération de fichiers effacés est à votre disposition ! Ajoutons encore les mini

EDITEUR : TECHNO SERVICE
PRIX : MOINS DE 300 F.
DOMAINE : UTILITAIRE
DISPONIBILITÉ : IMMÉDIATE.
RÉSOLUTION : TOUTES.
MÉMOIRE : 512 Ko.
MACHINE : TOUTES

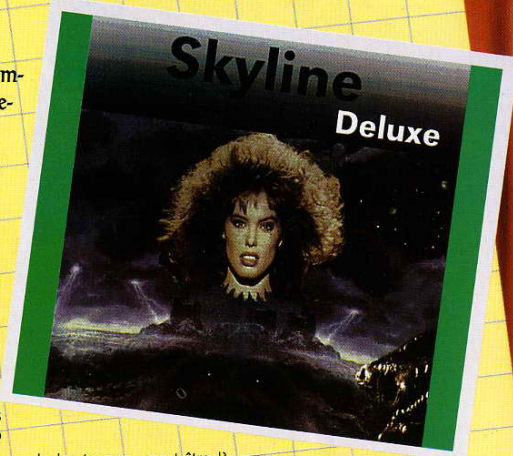
Les + :
• Convivialité
• Sécurité et fiabilité
• Compatible tous supports
Les - :
• Aucun.

PRIX : ENVIRON 100 F.
DOMAINE : TOUTS.
DISPONIBILITÉ : IMMÉDIATE.
EDITEUR : XWARE.
RÉSOLUTION : TOUTES.
MÉMOIRE : TOUTES.
MACHINE : TOUTES.

Les + :
• Le premier du genre.
• Son prix très réduit.
Les - :
• En allemand.

Skyline Deluxe

Nouvelle compilation dite "de luxe"...



Voici encore un CD-ROM comme nous les aimons : rempli au maximum de programmes en domaine public, freeware ou shareware. Patientez, ce ne sont que 486 Mo qui vous attendent...

Le package est des plus simples, peut-être même pauvre, car il n'y pas de livret de présentation, et surtout, aucune intention particulière à l'égard de cette forme de distribution. "Mais alors, il n'y a rien dans ce CD-ROM ?"

Le synoptique

Le dossier 1_MENUE renferme un programme, (en version allemande ou anglaise), bien conçu et qui facilite la découverte complète du contenu de ce CD-ROM. Vu sous ce programme, Skyline Deluxe est alors

bien organisé. Sans arrêt sont rencontrés des éléments rappelant que le contenu du CD-ROM alimente un serveur BBS. Paradoxalement, tous les logiciels et fichiers sont disponibles et prêts à l'emploi, ils ne sont pas compactés en ZIP ou LZH. Si le programme de présentation de Skyline Deluxe vous séduit, sachez que vous pouvez le retrouver dans le dossier SPZIAL, sous le nom de TOPICS. Vous pouvez y voir d'autres exemples d'applications de ce logiciel.

Du classique sans

plus

Les fichiers de données sont encore assez bien représentés. Vous y trouvez 500 fichiers WAV (30 Mo), à peine une centaine de fichiers MODs (15 Mo), 900 fichiers d'images en GIF et IMG (61 Mo). Et puis, il vous faudra trier 500 fontes TrueType (95 Mo) dont un grand nombre sont de mauvaise qualité. Éparpillés, des fichiers peuvent rendre le CD-ROM indispensable. Les fanatiques de StarTrek, par exemple, vont se régaler des images SPC (Spectrum). Le problème est

de les trouver... peut-être là-bas, au fond à droite. Certains dossiers de ces fichiers de données sont complétés d'un texte xxxxxxxx.TXT ou FILES.BBS qui renseigne, par un bref descriptif. Plusieurs bibliothèques d'icônes sont disponibles en fichiers RSC, dont 3 pour Gemini.

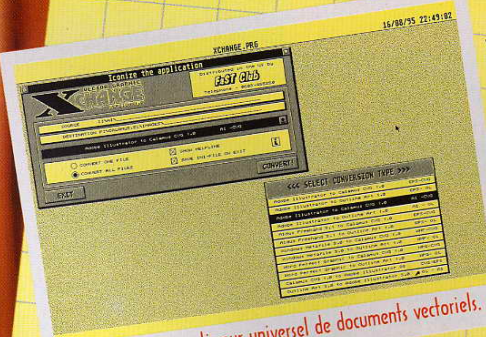
En particulier

Les logiciels présents sont récents, un bref coup d'oeil dans le dossier des archiveurs confirme ce fait. On y trouve d'excellents logiciels comme GRAPH_14, un graphiseur sous SpeedoGDOS, ou encore SCOOTER, un logiciel de dessin et de routage de circuits électroniques. La partie récréation n'est pas absente, grâce au dossier GAMES. D'autres programmes intéressants sont à découvrir, comme IKARUS, démonstration de simulation d'hélicoptère en 3D et en temps réel.

Bruno Christen

Vector Graphics XChange v1.0

Le convertisseur vectoriel ultime !



XChange le convertisseur universel de documents vectoriels.

Présentation

XChange le convertisseur universel de documents vectoriels. De plus en plus, les outils graphiques sur Atari sont compatibles avec les formats produits sur d'autres machines. Ainsi, l'importation d'images bitmap aux formats GIF, PCX, TIFF, etc., est devenue d'une incroyable banalité. Pourtant, un domaine avait été oublié : le dessin vectoriel. Nous sommes cependant munis de logiciels de qualité, comme Calamus, Avant Vector, Arabesque Pro, Da's Vector, Didot, Kandinsky, etc. Jusqu'à ce jour, en utilisant des outils professionnels équivalents dans un autre environnement, il était souvent impossible de faire profiter nos machines de ce travail. De surcroît, avec l'apparition des CD-ROM, de nombreuses banques de données ont été mises à disposition du public, mais dans des formats du type Illustrator, ou Windows Metafile, jusqu'alors inexploitable. Pour résoudre ces problèmes, Vector Graphic XChange apparaît.

Fonctionnement

Même un enfant pourrait se servir d'XChange. Les menus sont limpides : sept choix s'offrent à vous : déterminer les répertoires d'origine et de destination de vos fichiers, la conversion d'un seul ou de plusieurs fichiers, l'affichage ou non d'une aide en ligne, la sauvegarde automatique ou non de la configuration, et enfin, le choix du format de la conversion à effectuer.

Les formats

C'est à ce niveau que réside tout l'intérêt du produit : la multitude

Vous travaillez sur Macintosh ou PC durant la journée, mais le soir, vous voudriez pouvoir exploiter ces travaux sur votre machine favorite ! XChange vous offre cette possibilité, mais dans quelles conditions ?

et la qualité des formats.

XChange convertit les données principalement dans deux formats : Calamus CVG v1.0 et Outline Art v1.0, reconnus l'un et

l'autre par la majorité des outils vectoriels de nos machines. Inversement, il sait exporter ces deux formats vers Adobe Illustrator 88, et Adobe Illustrator v3.0. Les formats importés tiennent du miracle, car ce sont véritablement les logiciels les plus évolués qui vous sont proposés. Ainsi, vous pouvez enfin retravailler des fichiers provenant d'Adobe Illustrator au format original (AI), mais également EPS (Encapsuled PostScript), ce format développé par Adobe a été conçu pour être un portable, quelle que soit la machine, sa résolution, ou celle de ses périphériques. Un fichier EPS peut contenir du dessin vectoriel, des images bitmap, et du texte. Ainsi, un fichier Adobe EPS peut être directement envoyé sur une imprimante PostScript. Mais les formats tels qu'Aldus Freehand v3.1 (EPS), Windows Metafile v3.0 (WMF) et WordPerfect Graphics (WPG) sont également accessibles.

Cependant, XChange est affecté d'un manque important : quel que soit le format, seules les données vectorielles sont prises

en compte, et en aucun cas, les données Bitmap ne sont converties. Enfin, ces différents formats offrent tous une parfaite gestion des couleurs, allant pour certains jusqu'à 24 bits, mais XChange ne réalise sa conversion que vers des niveaux de gris, et jamais en couleur. Il sait pourtant exporter le format Outline Art v3.0 qui, lui, gère la couleur : c'est bien dommage.

En conclusion, vous pouvez tout de même tirer un très bon parti de ce produit dont le rapport qualité-prix est très honorable, et qui ouvre la porte à de somptueux travaux.

Hervé Piedvache

MACHINE : FAST CLUB

PRIX : MOINS DE 150 F.

DOMAINE : GRAPHISME.

DISPONIBILITÉ : IMMÉDIATE.

RÉSOLUTION : TOUTES.

MÉMOIRE : 512 Ko.

MACHINE : TOUTES.



Les + :

- Diversité des formats
- Rapidité
- Simplicité de l'outil.

Les - :

- Absence du format GEM
- Manque de stabilité
- Absence de gestion des couleurs



KILLING IMPACT

Fuir un univers hostile peut demander un certain cran ... En aurez-vous assez pour affronter les étranges peuplades de cette mystérieuse planète ?

Présentation

Killing Impact est un produit 100% français. Réalisé par le groupe Rebel Vision et édité par Digital Concept. Killing Impact est destiné exclusivement aux possesseurs de Falcon 030 dont il exploite pleinement les capacités. Vous pouvez jouer seul, ou avec des amis, puisque les quatre ports joystick de la machine sont gérés, y compris le clavier.

Principe

La Terre, dont les matières premières commencent à manquer, vous a confié une mission scientifique chargée d'estimer les richesses et les dangers des planètes encore inexplorées.

Votre vaisseau, le X-Frontier,

vient d'atterrir sur une planète à 827 années lumière du système solaire. Vous avez quitté le X-Frontier depuis quelques heures, avec votre X-Bot, un mini-robot d'exploration motorisé. Soudain, la communication est rompue. Diagnostic rapide : votre X-Com est en panne. Vous voilà perdu sans aucun contact avec le X-Frontier ! De plus, cette planète est hostile, vous l'aviez pressenti dès le début. Une faune étrange commence à vous entourer. Vous ne pouvez pas appeler au secours, il va donc falloir rejoindre seul le X-Frontier et vous frayer un chemin au milieu de créatures décidément malveillantes. Il faut songer à vous défendre, vous préparer à... tuer !

Analyse

Qui joue pour la première fois à Killing Impact peut être légèrement surpris par le maniement du X-Bot, qui n'est pas toujours facile. Mais, rapidement l'habitude s'acquiert aux poussées des réacteurs, complètement paramétrables, aptes à vous propulser dans les différents univers. La fluidité est au rendez-vous, avec un scrolling multidirectionnel à 50 images par seconde en RVB, et 60 images par seconde en VGA. Le jeu ne comporte que trois niveaux mais il vous faudra de nombreuses heures pour en explorer les moindres recoins (afin d'y trouver les multiples armes) et autres



passages secrets. D'un point de vue graphique, Killing Impact est une vraie réussite. Tout est en 256 couleurs, avec une finesse de traits irréprochable et des décors très variés. Les matières, comme les surfaces, sont parfaitement gérées, ce qui donne un réalisme hors pair et une grande finesse. De plus, les sons et les musiques n'ont pas été négligés, bien au contraire. Le jeu totalise 77 minutes de musique, avec 28 partitions différentes, exploitant un mélange d'échantillonnages et de synthèse additive, calculés en temps réel par le DSP. En plus la stéréophonie a été poussée à son maximum ce qui permet de localiser précisément des ennemis.

Conclusion

On ne se lasse pas de jouer à Killing Impact ! Tous les paramètres d'un bon jeu sont réunis, que ce soit au niveau de l'esthétique, de la musique ou de la jouabilité. Espérons que ce développement sera suivi par d'autres productions d'aussi bonne qualité.



STEEL TALONS

Le premier simulateur d'hélicoptère qui décoiffe !



Présentation

Développé en Angleterre pour le Falcon 030, Steel Talons est distribué en France par Frontier Software. C'est l'adaptation du jeu de café déjà porté sur console Lynx.

Le jeu s'installe en quelques secondes sur votre disque dur, et sa seule protection réside dans la demande de mot-clé situé dans la documentation. Cette dernière est réalisée en langues anglaise et allemande, mais hélas, sans la moindre ligne en français !

Principe

Vous vous trouvez dans le cockpit d'un hélicoptère de combat équipé d'une mitrailleuse et de 8 roquettes à tête chercheuse. Le commandant de la base vous ordonne de reprendre les choses en mains pour éliminer la masse d'ennemis entourant la base. Immédiatement en vol, les radars s'affolent, le tableau de bord de votre hélicoptère de combat Steel Talons AT1196 vous indique une nuée de

points à combattre : vous savez ce que cela veut dire ! Vos détecteurs sensoriels signalent que des missiles approchent. Vous devez frôler le sol pour éviter la catastrophe... Et là, devant vous soudain, un tank ennemi fait face, crachant le feu de toutes parts. Sans hésitation, vous tirez une rafale de mitrailleuse : Boom ! Un tank en moins sur votre chemin. Pourtant, il faut encore faire attention aux débris qui frôlent le rotor : le danger n'est pas passé loin...

Analyse

On s'y croirait, n'est-ce pas ? Normal, tout est mis en œuvre à cette fin ! Aucune pitié n'est possible durant la partie, il faut tout détruire sur votre passage, hélicoptères ennemis, tanks, entrepôts de munitions, camions de ravitaillement, etc. Pour fonctionner, Steel Talons nécessite un Joypad et l'utilise pleinement. Les contrôles demandent un peu d'habitude que l'on acquiert en mode Training. Du point de vue graphique, Steel Talons exploite à 100% les possibilités du 68030. Les décors sont en 3D pleine colorée, dessinés en temps réel avec une grande rapidité, donnant une bonne fluidité à vos déplacements. Deux vues sont possibles : soit à l'arrière de l'appareil, soit directement dans le cockpit. Le tableau de

bord est complet. Les différentes jauges, et autres altimètre, etc, ne sont pas là pour la décoration ! Le déroulement du jeu consiste à accomplir un certain nombre de missions. Chacune d'elles possède un objectif majeur différent. Plus vous passez de niveaux, plus les ennemis affluent, plus le relief devient difficile à pratiquer, et vous devrez piloter dans des conditions météo chaque fois différentes (brouillard, nuit, pluie etc)...

Conclusion

Steel Talons n'est pas un jeu révolutionnaire en soi. Il est bien conçu, tant d'un point de vue sonore que technique. Le graphisme 3D est rapide, mais cependant peu précis et assez rudimentaire, de manière à permettre de profiter au maximum de l'action... C'est assurément une réussite.

Hervé Médouche

JEU : STEEL TALONS

PRIX : moins de 300 F

MACHINES : FALCON030 + Joypad.

DISTRIBUTEUR : Frontier Software.

RÉALISATION : 7/10.

GRAPHISME : 7/10.

MUSIQUE : 8/10.

JOUABILITÉ : 8/10.

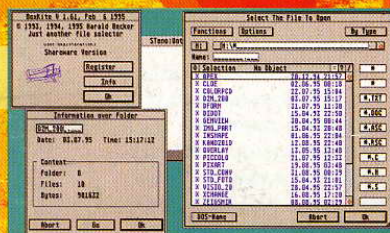
NOTE GLOBALE : 7,5/10.



DANS LE MAGAZINE ET SUR LA DISQUETTE DU MOIS, RETROUVEZ

ARKUS

L'utilitaire de base pour découvrir les fontes utilisées
par SpeedoGDOS et NVD13.



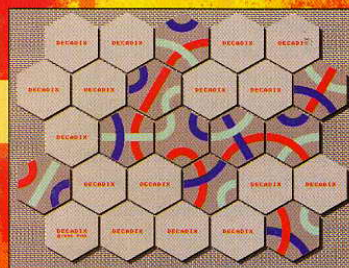
BXXIT162

Le dernier cri dans les sélecteurs d'objets de remplacement.



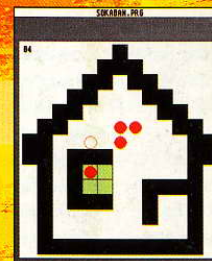
LMS_017

Un lanceur de programmes à partir du bureau.



DECADIX3

Le puzzle qui rend fou... par Philippe GARMEL.



SOKABAN3

Encore un jeu où il ne faut pas perdre la boule...
par Philippe GARMEL.

Et aussi :

SPEEDO_1, Une famille de fontes Speedo proportionnelle (Charter).

SPEEDO_2

Une famille de fontes Speedo non-proportionnelle (Courier).



VIGNETTE N°2
OCTOBRE 1995